

## Mesterværker på SMK – Efterår 2024

### 2 Rembrandt van Rijn

Rembrandt van Rijn (1606-1669) var en hollandsk maler, raderer og tegner, født i Leiden som søn af en møller. Efter skolegang i Leiden og kortvarige studier ved Leidens universitet i ca. 1620 kom Rembrandt i lære hos maleren Jacob Isaacszoon van Swanenburg (1571-1633). Fra ca. 1624 til 1625 studerede han i seks måneder hos den tids førende historiemaler i Amsterdam, [Pieter Lastman](#) (1583-1633).

**Rembrandts tidlige karriere** Tilbage i Leiden arbejdede Rembrandt som selvstændig kunstner i nogle år sammen med en anden Lastman-elev, [Jan Lievens](#). Sammen skabte de en ny genre, de såkaldte *tronies*, anonyme bryst- og halvfigursbilleder i fantasidragter. Men den unge Rembrandt ville være [historiemaler](#), og mange af hans tidlige arbejder vidner om direkte indflydelse fra Lastman såvel i motivvalg som i komposition og kolorit.

På denne tid overtog han de hollandske [caravaggisters](#) lysbehandling med et dramatisk clairobscur, der kom til at spille en stor rolle for hans kunst og allerede prægede hans arbejder fra de sene Leiden-år, fx *Fremstillingen i templet* (1631, [Mauritshuis](#), Haag). Ved et besøg hos Rembrandt og Lievens i Leiden i 1629 blev kunstkenderen og digteren [Constantijn Huygens](#) begejstret for deres kunst og spåede dem en stor fremtid. Gennem Huygens, der var sekretær for statholder prins Frederik Henrik af Oranje, fik Rembrandt senere flere bestillinger fra hoffet i Haag.

**Fra Leiden til Amsterdam** I vinteren 1631-1632 slog Rembrandt sig ned i [Amsterdam](#), hvor han flyttede ind hos den fremtrædende kunsthandler Hendrik van Uylenburgh og blev leder af dennes kunst- og kopiskole. Her fik Rembrandt i 1632 ved et tilfælde til opgave at portrættere medlemmer af Amsterdam-kirurgernes lav, *Dr. Nicolaes Tulps anatomi-lektion* (Mauritshuis, Haag). Det var hans første store maleri og et vendepunkt i udviklingen af det hollandske korporationsportræt, idet personerne knyttes sammen af en handling, der udspiller sig inden for billedet selv. Historiemaleren Rembrandt blev hermed Amsterdams førende portrætmaler og hans succes var enorm, eleverne flokkedes om ham. Et fint maleri fra samme periode er [Nivaagaard Samlingens Portræt af en 39-årige kvinde](#).

I 1633-1639 udførte han den såkaldte *Passionsserie*, en række billeder med emner fra Jesu liv og lidelsehistorie, der blev erhvervet af prins Frederik Henrik (seks billeder i [Alte Pinakothek](#), München). Rembrandt forsøgte her at tilpasse sin stil til det europæiske barokmaleris patetiske og dramatiske udtryksmåde, hvilket i endnu højere grad er kendetegnende for flere store figurbilleder fra denne tid som fx det grusomt realistiske *Samson blindes* (1636, Städelsches Kunstinstitut, Frankfurt), der er påvirket af [Rubens](#) og [Caravaggio](#). Hovedværket blandt periodens mytologiske billeder er det varmt sensuelle *Danaë* (1636, Eremitagen, Sankt Petersborg).

Rembrandt blev i 1634 gift med Hendrik van Uylenburghs kusine, Saskia van Uylenburgh, og de købte i 1639 et stort hus i Amsterdams jødekvarter. Af fire børn overlevede alene Titus (1641-1668) barneårene. Han er portrætteret i flere billeder ligesom Saskia, der ses i bl.a. det muntre *Rembrandt med Saskia* (Dresden, Gemäldegalerie). Kort efter Titus' fødsel døde Saskia i sommeren 1642. Samme år fuldførte Rembrandt sit berømteste værk, det mægtige *Nattevagten* (1642, [Rijksmuseum](#), Amsterdam), hvor han gennem en dramatisk iscenesættelse omformede et traditionelt skyttestykke til et handlingsmættet historiemaleri. Et hovedværk blandt de religiøse malerier, *Kristus i Emmaus*, er dateret 1648 (Louvre).

I 1649 indledte Rembrandt et langvarigt forhold til Hendrickje Stoffels (1626-1663), som han skildrede i flere fremragende portrætter. Økonomiske vanskeligheder som følge af et ekstravagant pengeforbrug og tyngende gæld i huset førte til, at Rembrandt i 1656 blev erklæret insolvent og i 1657-1658 måtte sælge hus og ejendele, herunder sin kunstsamling. Men på trods af vanskelige ydre forhold udførte Rembrandt i disse år nogle af sine vigtigste værker, fx portrættet af den rige patricier *Jan Six* (1654, Six-samlingen,

## Mesterværker på SMK – Efterår 2024

### 2 Rembrandt van Rijn

Amsterdam), malet med en dristig og sikker penselføring, og *Dr. Joan Deymans anatomi-forelæsning* (1656, fragment i Rijksmuseum, Amsterdam).

#### Senere arbejder



Rembrandt van Rijn, *Batavernes sammensværgelse under Claudius Civilis*, 1662. Olie på lærred, 196 x 309 cm. Konstakademien/Nationalmuseum, Stockholm.

Rembrandts dybt personlige malemåde med anvendelse af tyk **impasto** og dramatisk **clairobscur** isolerede ham i løbet af 1650'erne og 1660'erne i stigende grad fra den generelle udvikling i hollandsk maleri, der på den tid gik i retning af en mere elegant og klassicistisk stil og en lysere kolorit. Da han i 1662 på bestilling leverede det mægtige billede af *Batavernes troskabsed til Gaius Julius Civilis* (1661-1662, [Nationalmuseum, Stockholm](#); beskåret) til udsmykning af det nye rådhus i Amsterdam, blev det allerede samme år fjernet og i 1663 erstattet af et billede af Jürgen Ovens. Umiddelbart efter *Claudius Civilis* malede Rembrandt *Klædemagerlaugets prøveudvalgsmedlemmer*, kaldet *De Staalmeesters* (1662, Rijksmuseum, Amsterdam), der blev hans sidste gruppeportræt. Fra samme periode er *Jødebruden* (Rijksmuseum, Amsterdam).

Ingen anden kunstner har så bevidst og konsekvent som Rembrandt benyttet selvportrættet som kunstnerisk udtryksmiddel. Gennem hele livet malede han selvportrætter, fra ungdommens bevidst idealiserede skildring af den unge kunstner på vej til at erobre Amsterdam (ca. 1629, [Germanisches Nationalmuseum, Nürnberg](#)) over manddommens selvbevidste poseren som sin tids hollandske *Tizian* (1640, National Gallery, London) til det sidste portræt af en aldrende mester, hvis kunstneriske budskab er udtømt (1669, Mauritshuis, Haag).

### Autenticitetsspørgsmål



Rembrandt van Rijn, *Skitse til Ridderen med falcken*, kendt som "Korsridderen", ca. 1660. Olie på lærred, 68,5 x 55,5 cm. SMK.

[Skitse til Ridderen med falcken, kendt som "Korsridderen"](#)

I de senere år har en mere kritisk indstilling til, hvad der kan betragtes som autentiske værker af Rembrandt, reduceret omfanget af hans ÷uvre betydeligt, og fx har de værker i danske samlinger ([Statens Museum for Kunst](#)), der har båret mesterens navn, under denne proces været mere eller mindre omstridt. I slutningen af nitten-firserne blev det sidste af ti tidligere Rembrandt malerier på Statens Museum for Kunst afskrevet af *Rembrandt Research Project* (RRP). Men i 2006 kunne museet bekendtgøre, at en kritisk gennemgang af de ti værker havde resulteret i to gentilskrivninger, en *tronie* med et *Oldingehoved*, samt en forholdsvis sjældne olieskitse til *Ridderen med falcken* (c. 1660), den såkaldte *Korsridderen*. Dette værk er malet på en såkaldt [kvarts-grundering](#),

kun fundet i Rembrandts værksted.

En gruppe hollandske forskere, under navnet *Rembrandt Research Project* (RRP), påbegyndte i 1968 arbejdet med at vurdere de mange værker, der i tidens løb var blevet tilskrevet Rembrandt, mere end 800 troede man. Med publikationen *A Corpus of Rembrandt Paintings* har man gennem tekniske analyser og nye arkivstudier søgt at afgøre, hvilke arbejder der er egenhændige, og hvilke ikke. Projektet afsluttedes i 2014 med publicering af et ÷uvre katalog over Rembrandts egenhændige malerier, der i dag omfatter omkring 340 i alt. Heriblandt findes Nivaagaards *Kvindeportræt* (1632) og de to nævnte olieskitser. Gruppens metoder og resultater er dog blevet mødt med nogen skepsis fra flere sider, men resultaterne danner i dag et vigtigt fundament for den fortsatte Rembrandt-forskning.

### Rembrandts elever

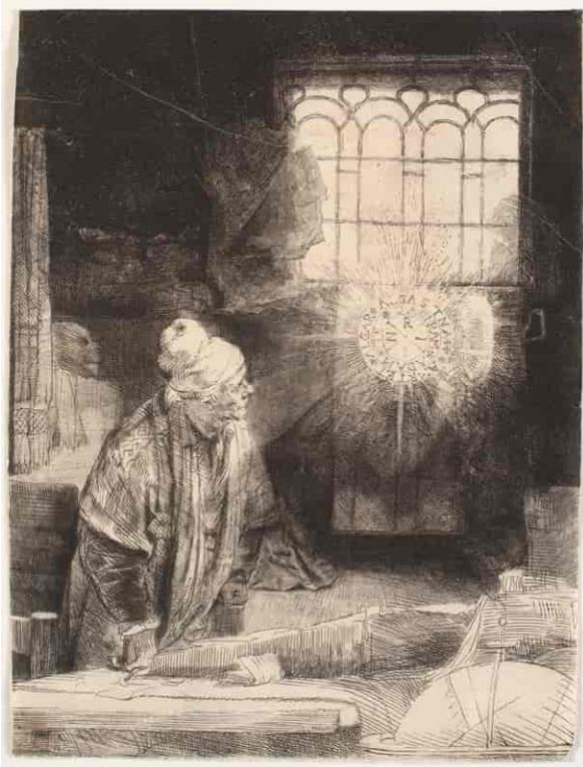
Med [Gerrit Dou](#) fik Rembrandt allerede i 1628 sin første elev. Flere af hans talrige senere elever var i forvejen fuldt udlært, men valgte at studere hos Rembrandt for at tilegne sig mesterens malemåde. I 1630'erne arbejdede bl.a. [Govaert Flinck](#), [Gerbrand van den Eeckhout](#) (1621-1674), [Ferdinand Bol](#) og [Jan Victors](#) (1620-1676) i hans atelier; i 1640'erne og begyndelsen af 1650'erne [Samuel van Hoogstraten](#), [Carel Fabritius](#), [Willem Drost](#) og [Nicolaes Maes](#). Den sidste elev af betydning var [Aert de Gelder](#), der var hos Rembrandt i 1660'erne. Det er kendt, at eleverne tog del i Rembrandts egen produktion, noget der har været afgørende at efterprøve for RRP.

Mesterværker på SMK – Efterår 2024  
2 Rembrandt van Rijn

Grafik og tegninger



Rembrandt van Rijn, *Jomfru Marias død*, 1639. Radering, 397 x 317 mm. Statens Museum for Kunst, [www.smk.dk](http://www.smk.dk).



## Mesterværker på SMK – Efterår 2024

### 2 Rembrandt van Rijn

Rembrandt van Rijn, *Faust*, ca. 1652. Stregægtsning, koldnål og gravstik, 209 x 157 mm. Statens Museum for Kunst, [www.smk.dk](http://www.smk.dk).



Rembrandt van Rijn, *Landskab med vindmøller ved en kanal vest for Amsterdam*, 1654-55. Pen, brunt blæk og brun lavering på lysebrunt papir, 103 x 262 mm. Statens Museum for Kunst, [www.smk.dk](http://www.smk.dk).

Med ca. 300 grafiske blade, overvejende raderinger, og talrige tegninger i forskellige teknikker er Rembrandt en af grafikken og tegnekunstens betydeligste mestre.

Motiverne spænder fra portrætter og hverdagsskildringer over landskaber til bibelske og mytologiske scener. Fra omkring 1630 findes bl.a. en række raderede selvportrætter, men de betydeligste arbejder blev til i 1640'erne og 1650'erne med hovedværker som landskabsskildringen *De tre træer* (1643), de bibelske scener *Jesus helbreder den syge*, også kaldet *Hundredgyldenbladet* (ca. 1645), og *De tre kors* (1653) samt *Doktor Faust* (1652) med den lærde mand i sit studerekammer.

Mange af de grafiske værker er udført i en kombination af **radering (ætsning)** og **koldnålradering** (der ikke ætzes). De findes i forskellige versioner, tilstande, som resultater af et løbende arbejde med trykpladen, der ofte er foretaget for at forstærke det dramatiske udtryk ved forenkling af lyssætning og clairobscur.

Elever og andre kunstnere har både før og især efter Rembrandts død bearbejdet pladerne og trykt nye blade efter dem. I håndtegningerne har Rembrandt som få andre formået at skabe form, lys og atmosfære med enkle virkemidler; strengen er levende og intens og ofte kombineret med **lavering**.

En stor samling af Rembrandts grafik findes i **Rembrandthuis**, kunstnerens hus i Amsterdam (opført i 1606-1608), som købtes af Amsterdam by i 1906 og åbnede som museum i 1911.