

## 2 Highlights Efterår 2024 – Louisiana – Franz Gertsch indtil 10.11.24

**Kulturinformation anmeldelse af Niels Lyksted** Franz Gertsch (1930-2022) var indtil sin død for et par år siden en af de betydeligste samtidskunstnere i Schweiz. Han deltog tre gange i Biennalen i Venedig og fik en soloudstilling på MOMA i New York. I 2002 etablerede hans hjemland endda et museum med kunstnerens eget navn – Franz Gertsch Museum – i Burgdorf.

Naturligvis har Gertsch også haft omfattende udstillingsaktiviteter i Europa, men i Norden har han indtil nu været stort set ukendt. En praktisk forklaring på dette paradoks er uden tvivl størrelsen på hans malerier. Selv om udgangspunktet for billederne er diapositiver i format 24 x 36 mm, måler de færdige værker ikke sjældent 3 x 4 meter og undertiden op til 4 x 6 meter. Og dem flytter man ikke bare rundt på!

Men nu er der en oplagt mulighed for at stifte nærmere kendskab med denne med urette oversete kunstner her i landet. Louisiana viser nemlig i de kommende måneder udstillingen “Franz Gertsch – Blow-Up”, hvor vi kan opleve et imponerende udsnit af den schweiziske superrealists malerier og træsnit i gigantiske formater.



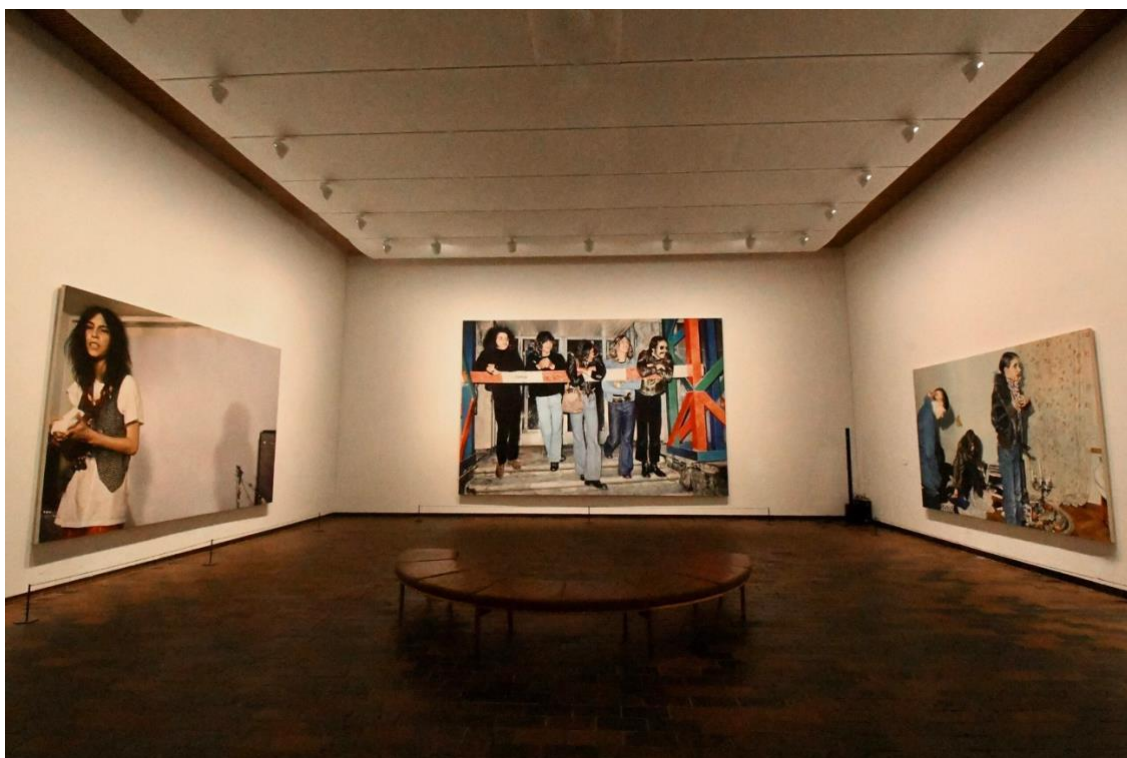
Franz Gertsch, Saintes-Maries-de-la-Mer III, 1972, akryl på ubehandlet bomuld, 260 x 370 cm.

Stedet har stor betydning for pilgrimsrejsende, katolske romaer, der hvert år samles til en religiøs ceremoni. Pigerne leger ved vandet iført festligt tøj. Foto: © Niels Lyksted – all rights reserved

**Super size** At Franz Gertsch udfoldede sig i de helt store formater skyldtes, at han i 1971 skulle deltage i en stor udstilling i Kunstmuseum Luzern. Hertil skulle han levere 20 malerier i mediumstørrelse. Til formålet skulle han bruge 20 forskellige motiver, hvilket han ikke kunne nå at skabe inden for tidsfristen. I stedet valgte han at udføre seks store værker.

## 2 Highlights Efterår 2024 – Louisiana – Franz Gertsch indtil 10.11.24

Motiverne valgte han fra samtidens ungdomskultur, hvor punk/rockscenen var den dominerende. Et af hovedværkerne til udstillingen blev det ikoniske maleri "Medici" i kæmpeformatet 4 x 6 meter. Nu tænker de fleste utvivlsomt på Huset Medici, der i middelalderen og renæssancen var en magtfuld og indflydelsesrig familie i det nordlige Italien. Men glem alt dette. Billedet forestiller en gruppe sjusket udseende unge mænd, der læner sig ud over et stillads, som benyttes i anledning af museets renovering. De unge stirrer aggressivt og konfrontatorisk på beskueren. På tværs af barrieren og på hovedet står navnet på byggefirmaet: Medici! Se det selv på udstillingen. Det holder sig imponerende godt mere end 50 år senere.



Installationsfoto. I midten ses Franz Gertsch, "Medici", 1970 / 1971, 4 x 6 meter. En hyldest til ungdomskulturen. En hverdagssituation fra et snapshot ophøjes gennem maleriet til tidsbillede af en epoke. Værket er tidligere blevet vist på Louisiana i 1973 på udstillingen "Ekstrem realisme". Foto: © Niels Lyksted – all rights reserved

**Teknikken** Men hvorfor benytter Franz Gertsch altid de helt store formater. Forklaringen er, at han leger med nærhed og afstand på en gang. Tæt på virker værket abstrakt eller måske som et landskab. På afstand kan vi opleve en detaljeret realisme.

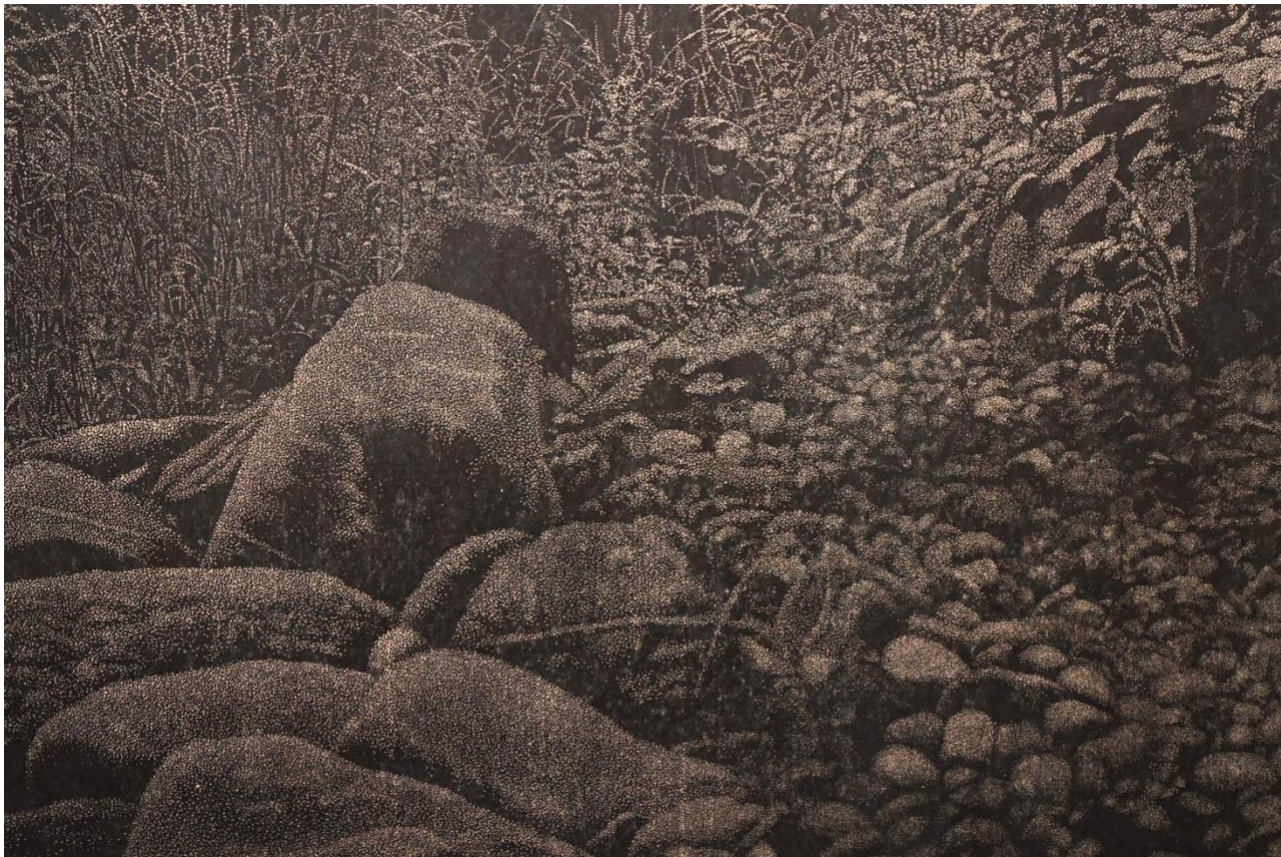
Udgangspunktet for Gertschs værker er som nævnt snapshots i formatet 24 x 36 mm. Disse forstørrede han op på et kæmpelærred med en projektor i et mørklagt atelier. Bemærk, at Gertsch kun var i stand til at se et lille udsnit af maleriet ad gangen. Her arbejdede han mange timer dagligt. Fra år 2000 tog det ham et helt år at udføre blot et enkelt værk.

Gertsch malede på ubehandlet bomuld. Til at begynde med benyttede han akrylmaling, men senere anvendte han også selvfremstillet ægtempera, som man benyttede i Renæssancen. Valget af malegrunden skyldtes, at det ubehandlede stof suger farven til sig, så man ikke kan se penselsstrøgene. Dermed

## 2 Highlights Efterår 2024 – Louisiana – Franz Gertsch indtil 10.11.24

fastholdes karakteren af et fotografi. En ulempe og en udfordring er imidlertid, at man ikke kan rette på det bemalede stof.

**Ægtempera** er en anden malingsstype, hvor man bruger æggeblommer som bindemiddel. Indtil 1500 tallet, hvor man begynder at male med oliefarver, er ægtempera meget udbredt og brugt i maleriet.



Udsnit af det monumentale og monokrome træsnit *Rüschegg* (1988-1989). Værket markerer et skift i kunstnerens fokus – fra mennesket mod naturen. Bemærk de utallige snit, der skal til for at frembringe motivet. Foto: © Niels Lyksted – all rights reserved

**Motiverne** Gertschs motivverden er traditionel og omfatter de klassiske genrer: familieportræt, landskab, interiør og kvinder, som gør sig i stand. Alligevel afspejler hans malerier fra 70'erne påvirkninger fra hippietiden med Sex, Rock 'n' roll og Woodstock. En af hans mest kendte portrætserier fokuserer på rock-poeten Patti Smith, der fik sit gennembrud i rockregi med debutalbummet "Horses" i 1975.

Da Gertsch mødte op til en af Patti Smiths koncerter, så han hende på scenen med ryggen til. Uden at tage hensyn til kunstneren begyndte Gertsch at tage fotos af hende med flash, hvilket irriterede hende. Patti Smith vendte sig resolut om og smed et stykke krøllet papir efter den uforkammede fotograf. Det tog dog ikke modet fra Gertsch, for efterfølgende fyrede han løs med flashen under koncerten. Resultatet blev en lang række fotos, hvoraf han udvalgte de fire bedst egnede som forlæg for malerier.

Da Patti Smith ved en senere lejlighed så de kæmpestore malerier, blev hun ganske overvældet og begejstret. Gertsch benyttede derfor muligheden for at tage endnu en serie fotos af rock-poeten. Et enkelt

## 2 Highlights Efterår 2024 – Louisiana – Franz Gertsch indtil 10.11.24

af dem blev det femte og sidste i serien. Louisiana viser "Patti Smith II", 1978, hvor hun er på kant med fotografen.



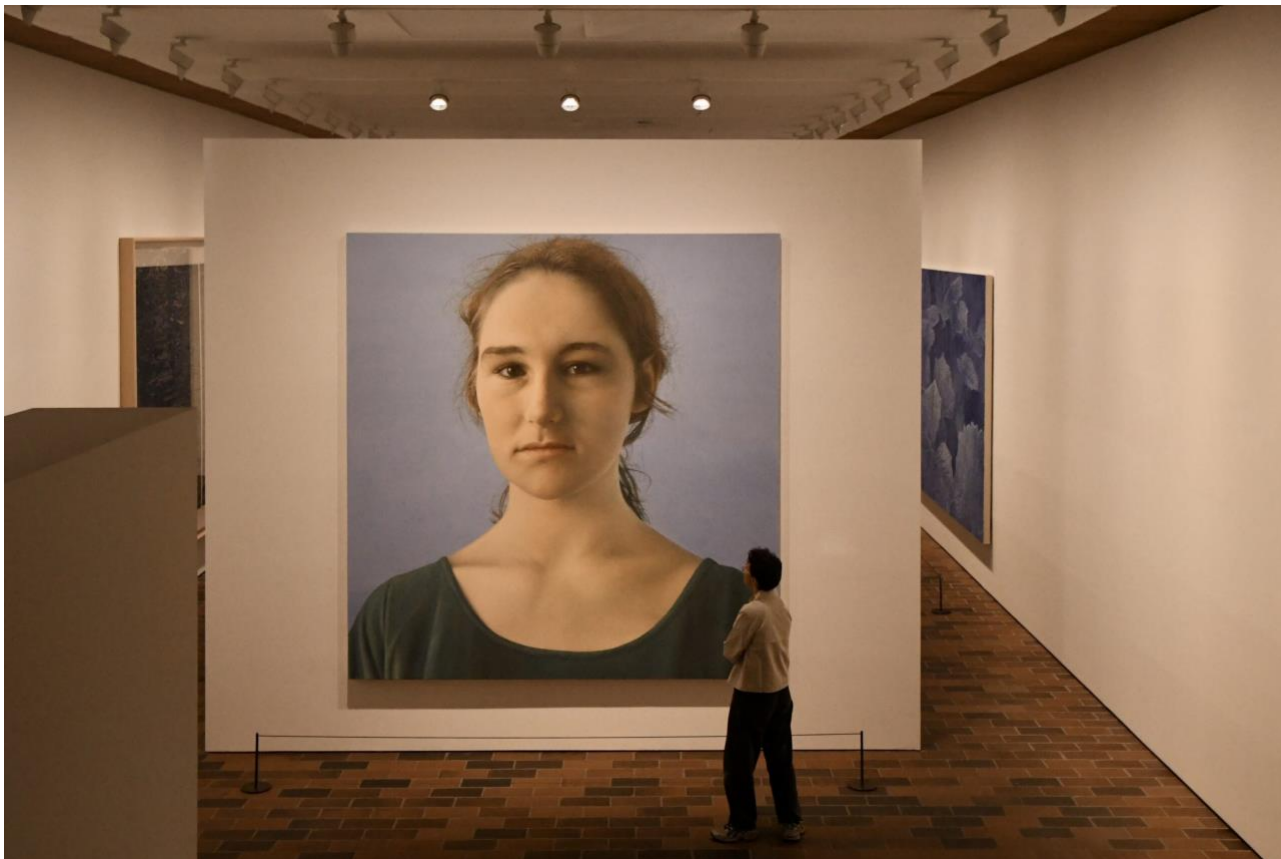
Franz Gertsch, "Patti Smith II", akryl på ubehandlet bomuld, 284 x 420 cm. Billedet viser en vred Patti Smith, som er i færd med at krølle et ark papir med et digt sammen. Efterfølgende kastede hun det i hovedet på den irriterende fotograf Franz Gertsch, der generede hende med sin blitz. Foto: © Niels Lyksted – all rights reserved

### Træsnit

Fra 1986 holdt Gertsch en længere pause fra de fotorealisteriske malerier til fordel for træsnit. Her var emnerne portrætter og scener fra naturen. Trods den nye teknik udtrykte han sig fortsat i de helt store formater – igen virtuost med en enestående detaljerighed og præcision. Kun teknikken bag papirfremstillingen satte grænser for formaterne. Han benyttede japanpapir.

Gertschs monokrome træsnit blev i begyndelsen trykt i serier med forskellige farver. Senere valgte han at gøre hvert enkelt tryk unikt. Det forlængede produktionsprocessen, som øgedes yderligere ved, at Gertsch nu foretrak at samle de sene tryk i serier.

I 1995 vendte Gertsch atter tilbage til maleriet. Motivet var denne gang den 19-årige Silvia Schmutz, som hans hustru præsenterede ham for. Den unge kvinde havde nogle særligt interessante ansigtstræk, som inspirerede ham. Billederne blev udført i serier. Louisiana viser portrættet "Silvia I", 1998, ægtempera på ubehandlet bomuld, 300 x 290 cm.



Installationsfoto. I centrum: Franz Gertsch, "Silvia I", 1998, ægtempera på ubehandlet bomuld 300 x 290 cm. Her fornemmer man, hvordan snapshotets øjebliksbillede svinder ind til fordel for et mere tidløst udtryk. Foto: © Niels Lyksted – all rights reserved

**Vurdering** Det er utroligt, at Louisiana fortsat kan præsentere nye kunstnere, der uretmæssigt er gået i glemmebogen og som i allerhøjeste grad fortjener større opmærksomhed. Alene inden for det seneste år har museet præsenteret os for kunstnere som [Niko Pirosmani](#) fra Georgien og senest Chaïm Soutine, en af Pariserkolens førende og mest særprægede ekspressionister. OBS! Sidstnævnte er på plakaten til 14. juli. Se Lykstedes anmeldelse [her](#)

Denne gang gælder det schweiziske Franz Gertsch, der byder på virtuost udførte, fotorealisteriske malerier i kæmpeformater. Så store, at de afbildede personer fremstår i larger-than-life format. Størrelsen bevirker, at de nærmest bliver gådefulde / surrelle. Fotografierne har fået et nyt liv.

## 2 Highlights Efterår 2024 – Louisiana – Franz Gertsch indtil 10.11.24



Franz Gertsch, "Blue Butterbur" (blå smørbur), 2021, ægtempera på ubehandlet bomuld, 250 x 340 cm. Er malet med et ægte ultramarinblåt pigment. Foto: © Niels Lyksted – all rights reserved

Udstillingen viser alle faser i Gertschs udvikling siden 1970'erne, hvad angår temaer, medier og arbejdsmåder i en imponerende opsætning, hvor man på intet tidspunkt lades i tvivl om værkernes formater. Man skiftevis suges ind i billederne for at nyde alle detaljer for efterfølgende at beundre dem på afstand.

Benyt endelig lejligheden til at se denne fremragende udstilling. Og sæt god tid af til at gå på opdagelse i de imponerende værker. De fortjener et nøjere studium. Udstillingen bør kunne appellere til et stort og bredt favnende publikum!



Udstillingen byder naturligvis også på en Franz Gertsch biografi. I biografen ved siden af vises en forholdsvis ny film om Gertsch. Kan absolut anbefales. Filmen begynder hver hele time. Varighed ca. 50 minutter. Viser med engelske undertekster. Foto: © Niels Lyksted – all rights reserved

LOUISIANA: Franz Gertsch – Blow-Up. I forbindelse med udstillingen er udgivet et rigt illustreret katalog på engelsk. I Louisiana Magasin nr. 58 giver Tobia Bezzola i artiklen Franz Gertsch: "At male alt som det er" en

introduktion til kunstnerens værk fra 1969 til 2022. Udstillingen vises frem til den 10. november 2024.



Den schweiziske kunstner Franz Gertsch (1930-2022) regnes for en pioner inden for fotorealisme og som en sand mester inden for moderne træsnit. I Vestfløjen på Louisiana præsenteres han i en omfattende udstilling, der viser 1970'ernes store formater, ikoniske kvindeportrætter fra 1980'erne, overdimensionerede landskaber og naturudsnit fra de sidste to årtier samt monumentale træsnit.

Franz Gertsch arbejdede meget anderledes end de fleste. Ifølge Louisiana blev det igennem det lange, virksomme liv næppe til mere end 85 oliebilleder og ca. samme antal træsnit. Men formatet på værkerne er i elefantstørrelse, store, imponerende store. Nogle malerier er 4 x 6 meter, mens træsnittene også er store inden for den genre, 2 x 1 meter.

Franz Gertsch fik sit internationale gennembrud med maleriet, et monumentalt gruppeportræt, Medici (1971-1972, 4 x 6 meter) som schweizisk repræsentant for fotorealismen på documenta 5 i Kassel (Tyskland) i 1972, kun tre år efter han havde opdaget fotografiet som grundlag og udgangspunkt for sit arbejde. Medici gjorde med ét slag Franz Gertsch berømt. Det meget detaljerede billede med dets næsten overnaturlige farverigdom er ikke kun gået over i kunsthistorien som et ikon for europæisk fotorealisme, men har også skrevet samtidshistorie som et kultbillede. I foråret 1973 var Medici udstillet på Louisiana som et centralt værk på udstillingen Ekstrem realisme. Nu, godt 50 år senere, kan det igen opleves på museet – på præcis den samme placering i Vestfløjen.

Siden gennembruddet har fotografiet – næsten altid et, han selv har taget – været udgangspunktet for Gertschs arbejde som en slags skitse eller "partitur". De centrale motiver er portrætter og landskaber – det er familie billeder, det er billeder af kunstnervenner, repræsentanter fra 1970'ernes ungdoms- og musikkultur, og det er monumentale kvindeportrætter.

## 2 Highlights Efterår 2024 – Louisiana – Franz Gertsch indtil 10.11.24

Gertsch forbliver tro mod den figurative, virkelighedstro fremstilling, men skifter i en periode penslen ud med træskærerkniven. Mellem 1986 og 1995 arbejder han udelukkende med træsnit. Træsnittene har en ekstraordinær tilstedeværelse alene på grund af deres monumentale størrelse. De er resultatet af omhyggeligt og tidskrævende håndværk, der omfatter forskellige træsorter, farvepigmenter af høj kvalitet og håndlavet japansk papir. Gertsch bruger den traditionelle teknik til at udvikle sit helt eget sprog, der en gang for alle flytter grænserne for mediet, samtidig med at han derigennem fornyer sit maleriske værk. Det er også nu landskabet og naturen, som vi alle kender den, rykker i centrum af Gertschs billedverden.

### Maleri og træsnit

Franz Gertsch har med sine værker formet et nyt og særligt realismebegreb, der først og fremmest er relateret til hans arbejdsmetode. Efter en romantisk malerisk begyndelse kom Franz Gertsch via collager i stil med Pop Art sidst i 1960'erne til sine fotorealisteriske malerier og træsnit i stort format, som han i dag er internationalt berømt for. Han fandt ud af, at det ikke handler om stil, men om metode, og den består i at underkaste sig verdens visuelle fremtræden.

Hos Gertsch bliver motivet bestemt af et fotografisk billede, som han med en diasprojektor kaster på lærredet og senere træplade og forstørret op til monumentalt format. Billedet overføres omhyggeligt til malerier og træsnit med en suveræn håndværksmæssig kunnen og i en kunstnerisk transformation, der forlener billederne med noget hemmelighedsfuldt. Den kunstneriske arbejdsproces tog måneder, nogle gange år.

Selve forstørrelsen af motivet er medvirkende til, at billederne indtager rummet og opleves på forskellig vis. Han skaber billeder, som vi ikke kun betragter, men snarere skal bevæge os ind i. Med sine beskæringer og evne til at panorere mellem det ekstremt nære og det fjerne, mellem det figurative og tæt på abstrakte, nærmer Gertsch sig virkeligheden på sin egen karakteristiske måde. Flygtige billeder – dokumenterede splitsekunder – kondenseres til tidløse og flertydige værker.

I løbet af de seneste årtier veksler han mellem maleri og træsnit. Gertsch arbejder ofte med de samme motiver, nogle gange maler han dem, andre gange snitter han dem i træ.

**Blow-Up** Udstillingen er realiseret i tæt samarbejde med Franz Gertsch, der desværre døde i december 2022. Det er den sidste udstilling, som han selv har været med til at forberede, og den første store præsentation af hans værker efter hans død – foruden at være den første omfattende præsentation af kunstnerens værk i Skandinavien.

Udstillingen i Vestfløjen på Louisiana præsenterer Gertschs mangefacetterede livsværk og hans umiskendelige klare blik på verden – i Blow-Up! De udstillede værker afspejler bredden i hans motiver (gruppescener, nærportrætter, landskaber og planter) og medier (malerier, træsnit og gouacher).

I det første rum byder Huaa...! fra 1969 velkommen. Maleriet er det første fotorealisteriske værk i Gertschs oeuvre og vises sammen med tidlige snapshot-agtige portrætter af familien og kunstnerkredsen i Bern. Herfra kan man følge udviklingen i Gertschs arbejde i et kronologisk udstillingsforløb.

Vestfløjens store og højloftede rum er dedikeret 1970'ernes store formater, der hylder en tid med ungdommeligt opbrud og indfanger en hel generations livsstil. Ud over Medici vises portrætter af den dengang unge kunstner Luciano Castelli og hans gruppe af venner fra Luzern i både tætte enkeltbilleder og gruppescenarier, samt et værk fra portrætserien med den amerikanske rock-poet Patti Smith.

Udstillingen fortsætter med to monumentale kvindeportrætter, Irène fra 1980 og Silvia I fra 1998, hvor man fornemmer, hvordan snapshottets øjebliksbillede svinder ind til fordel for et mere tidløst udtryk.



## 2 Highlights Efterår 2024 – Louisiana – Franz Gertsch indtil 10.11.24

Franz Gertsch holdt en pause fra maleriet på næsten ti år for at hellige sig træsnittet. De monumentale og monokrome træsnit Rüscheegg (1988-1989) og tryptikonet Schwarzwasser (1991-1992) med sine næsten 3 x 6 meter markerer et skift i kunstnerens fokus – fra mennesket mod naturen. Med de monokrome træsnit begynder en spartansk, nøje tempereret, poetisk nøgternhed i det koloristiske og en forenkling i virkemidlerne, som også afspejler sig i de sene malerier i stort format. De er malet med ægte ultramarinblåt pigment, som udvindes af halvædelstenen lapis lazuli.

I de sidste rum går malerier og træsnit, tidlige og sene værker, portrætter og landskaber i dialog med hinanden og afslører paralleller og tilbagevendende referencer mellem værker, der ligger langt fra hinanden i tid, samt mellem de forskellige motiver og medier, som afslører et fascinerende livsværk der både viser kontinuitet og forandring.

### **Fotorealisme**

Fotorealismen fandt sine rødder i trompe-l'oeil-traditionen for illusionistisk maleri, men vandt frem som en særskilt kunstnerisk stil under den postmoderne æra, i slutningen af 1960'erne og begyndelsen af 1970'erne, viser kunstneres engagement i at opnå ekstraordinære niveauer af detaljer og nøjagtighed.

Denne stil opstod som et svar på udbredelsen af abstrakt og konceptuel kunst, der understregede skabelsen af hyperrealistiske stykker, der udfordrer konventionelle ideer om repræsentation og perception.

Fotorealismens arv strækker sig ud over blot replikering af fotografier, dykker ned i symbolik, teknologiintegration og udforskningen af virkeligheden og repræsentationen. Kunstnere inden for denne bevægelse anvender omhyggelig observation, gitterteknikker og en række værktøjer til at opnå naturtro resultater, hvilket udfordrer seerne til at genoverveje deres forståelse af kunst og verden omkring dem.

Denne stil er kendetegnet ved dens hyperrealistiske tilgang, hvor malerier, tegninger eller skulpturer er udført med så præcision og detaljer, at de nemt kan forveksles med fotografier ved første øjekast. Den omhyggelige opmærksomhed på at fange hver eneste lille detalje og nuance af motivet er et kendetegn for fotorealisme, hvilket resulterer i kunstværker, der er virkelig bemærkelsesværdige.

Fotorealisme viser ikke kun kunstnerens tekniske færdigheder, men rejser også spændende spørgsmål om repræsentationens og perceptionens natur. Ved at efterligne virkeligheden så tæt, tvinger disse kunstværker seerne til at stille spørgsmålstejn ved, hvad de ser, og hvordan de fortolker verden omkring dem.

Mens fotorealisme nåede sit højeste popularitet i 1970'erne, kan dens indflydelse stadig ses i samtidskunst i dag.

**Teknikker og metoder i fotorealisme:** Kunstnere med speciale i fotorealisme anvender en række forskellige teknikker for at opnå deres realistiske og hyperdetaljerede resultater. En af de grundlæggende metoder er den omhyggelige observation af emnet. Dette involverer at bruge lang tid på at studere emnet med fokus på detaljer som lys, skygge, tekstur og farve. En sådan grundig observation gør det muligt for kunstnere at genskabe disse elementer med præcision i deres kunst.

En anden afgørende teknik i fotorealisme er brugen af gitter og projektorer til nøjagtigt at overføre billeder til lærred eller papir. At nedbryde billedet i mindre sektioner og koncentrere sig om et område ad gangen hjælper kunstnere med at bevare et højt detaljeringsniveau og nøjagtighed i deres sidste stykke.

Derudover gør fotorealister brug af et mangfoldigt sæt værktøjer til at opnå realistiske effekter i deres arbejde, som airbrushes, fine pensler og endda forstørrelsesglas for at fange de indviklede detaljer om

## 2 Highlights Efterår 2024 – Louisiana – Franz Gertsch indtil 10.11.24

deres motiver. Ved omhyggeligt at vælge de rigtige værktøjer og mestre deres brug, kan kunstnere skabe forbløffende naturtro billeder.

**Politiken Kryger Anmeldelse** Min første tanke er, at det er snyd.

At det er en underlig genvej for en maler at bruge en overheadprojektor og male efter fotografier blæst op med lys på lærredet.

Hvorfor gider man det, tænker jeg? En lidt uværdig proces. Man tager et billede med sit kamera. Får det fremkaldt måske som lysbillede. Projekterer det op på et gigantisk lærred. Og så maser man fotografiet over i maleriet.

Hvor i den proces ligger egentlig den maleriske undersøgelse? Hvor i den proces tillader man sig selv at forsvinde i billedet og at fare vild og måske opdage nye måder at fare til kunsten på? Er det ikke lidt som det, der på amerikansk hedder *to paint by numbers*, at udfylde fladen metodisk. Skridt for skridt i mikroskopiske bevægelser. At lægge verdens største puslespil uden brikker, men med sine små fine pensler...

Men måske det alligevel ikke er så anderledes fra tidligere tiders kunstnere og deres bøvnl med at få virkeligheden over på lærred.

Det var forbundet med et uskyldstab at læse mig til i Gertrud Oelsner og Annette Rosenvold Hvidts bog 'På sporet af det åbne billede', at Hammershøi brugte fotografier som forlæg til sine malerier.

Og malere tilbage til 1600-tallet har brugt camera obscura til at skabe korrekte perspektiver i malerierne. Canaletto gjorde det. Og efter sigende også Rembrandt. Og måske endda Vermeer.



Hyperrealisme. 'Silvia I' er fra 1998 og malet med ægtempera. Det er fra perioden efter Franz Gertsch har taget en længere pause fra maleriet og udelukkende har lavet træsnit.

Så måske min forestilling om det levende og ubundne maleri, der skaber sig selv legende og uden dødsyge fordringer om et regime for 1:1 repræsentation af virkeligheden, bor lovlig meget i en romantiseret version af det moderne? I en asgerjorsk den frie erfarings pædagogik

En udvej? Det er den schweiziske kunstner Franz Gertsch (1930 – 2022), som er *snyderen* i denne fortælling. En fortælling, som for tiden udspiller sig på Louisiana. Det er egentlig det bedste ved denne udstilling, og årsagen til, at man skal se den

Gertsch opdagede det fotorealistske maleri i slutningen af 1960'erne og forfinede det op til 1980'erne i en sådan grad, at hans mest fotorealistske malerier virkelig ser ud, som om de er plottet ud på nye højteknologiske printere.

## 2 Highlights Efterår 2024 – Louisiana – Franz Gertsch indtil 10.11.24

Og hans mest gennemgående trick her er forstørrelsen. Jævnfør også udstillingens titel, 'Blow-Up', som desuden er en tungen-i-kinden-klog reference til Antonionis også fotografiforelskede film fra 1966 af samme navn om også blandt andet fotografiske forstørrelser. Og om ungdomskultur.

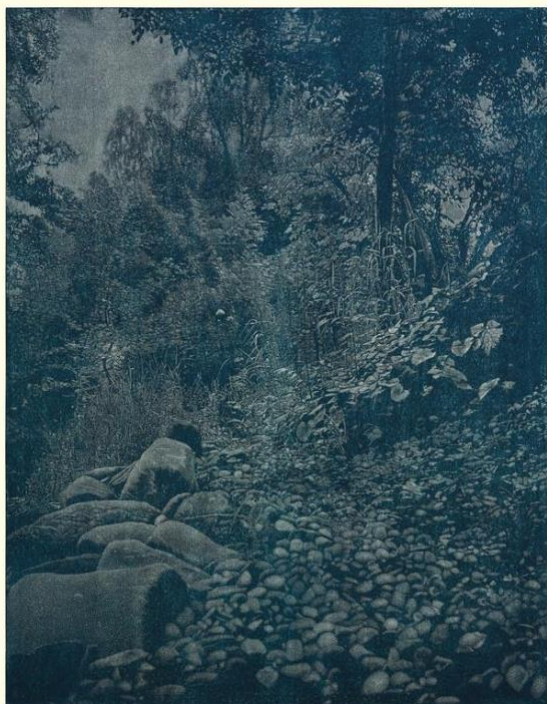
Og det er egentlig det bedste ved denne udstilling, og årsagen til, at man skal se den. At Gertsch, inden han med autistisk og neurotisk automatiseringsflid kastede sig over træsnittet, malede store billeder af sine unge kollegaer, kunstnere og hangarounds. Sexede og queer.

**Snit på snit på snit.** De er utrolige i deres detaljeringsgrad, de store træsnit, som Franz Gertsch laver fra 1986 og frem.

Et gigantisk maleri fra 1972 med den også lidt illuminati-klingende og sexede titel 'Medici' blev udstillet på den skelsættende Documenta 5 samme år og rejste til Louisiana året efter som en del af udstillingen 'Ekstrem Realisme'.

At billedet nu hænger på samme plads som dengang for godt 50 år siden, er, hvad det er. Og at maleriet på de 50 år er blevet til et tidsbillede af en generation, er ikke så underligt.

Det, som maleriet peger på, er, hvor underligt det er, at maleri som kunstnerisk genre stadig findes i dag. Ikke fordi det virker, som om Gertsch med sit fotografiske mellemværende og sine forstørrelser og maleriske oversættelser ville aflive maleriet. Tværtimod.



Udstillingen er med sine 1970'er-tidsbilleder et billede på, hvordan tiden er presset sammen over de seneste 50 år.

De seneste 50 år har mennesket oplevet ikke blot en fordobling af verdens befolkning, men også en hyperekspontentielt mangedobling af billeder. Vi lever i en tiltagende fortættet billedverden, hvor det fotografiske billede findes overalt hele tiden.

Det skaber en oplevelse af sammenpresset og accelereret tid. Franz Gertschs langsomt frembragte malerier og træsnit er en modvægt til den acceleration og opleves som en udvej. Derfor findes maleriet.

### **Frieze: Must See Shows**

Omfanget af Franz Gertschs ambition er uundgåeligt i denne nye udstilling på Louisiana Museum of Modern Art. Hvert penselstrøg og indhak af træ er en detalje, som han

bygger en omhyggelig, tårnhøj helhed med. Udstillingen, den sidste Gertsch organiserede før hans død i 2022, introducerer kunstneren som den definitive schweiziske repræsentant for fotorealisme, en bevægelse, der opstod fra popkunsten i USA i slutningen af 1960'erne, hvor maleteknikker bruges til at efterligne det visuelle et billedes klarhed. Showet springer pænt over Gertschs tidlige karriere, da han legede med pop-collager og romantisk maleri, for at fokusere på hans signaturteknik med at oversætte fotografier, forstørret med en projektor, til maling.



Franz Gertsch, Medici, 1971–72, dispersion på ugrundet halv-linned, 4 × 6 m. Højflighed: © Franz Gertsch AG og Dominique Uldry (2020)

Højdepunktet er hans kolossale Medici (1971-72), som hang samme sted på Louisiana i gruppeshowet 'Extreme Realism' fra 1973. Nøje inspektion afslører teksturerne og berøringerne af Gertschs børste.

Med fem grinende mænd med bootcut-jeans og pjusket hår, lancerede maleriet hans internationale karriere på documenta 5 (1972) under fotorealismens zenit. Gertsch blev betaget af kunstneren Luciano Castelli (anden fra venstre på billedet ovenfor) og hans bohemekreds, kendt for deres bacchanaliske fester i Villa Reckenbühl i Luzern (At Luciano's House, 1973; Marina Making up Luciano, 1975). Tæt på er en anden rebel, den amerikanske digter og sangskriver Patti Smith, som snerrer til Gertsch for at have distraheret hende med sit kamera (Patti Smith II, 1978).

I løbet af 1980'erne lavede Gertsch et pivot til monokrome træsnit på håndlavet japansk papir. Selvom dette virker som et brud, så han sine skæreværktøjer som en fortsættelse af sin pensel – begge skaber en trofast genforestilling af et fotografi i en enorm skala, der injicerer nyt liv i en mekanisk reproduktion. Efter at have flyttet til foden af Berner-alperne blev Gertsch inspireret af naturemnet og fremtryllede detaljerne i træer og dansende vand (Schwarzwasser, 1991-92). Hvert af disse besværlige værker er en indgang til en anden verden. Og deri ligger deres magi – Gertsch får det til at virke så ubesværet.

### Frieze

Mine første oplevelser af Franz Gertschs arbejde, hovedsagelig afledt af bøger og lejlighedsvis malerier i samlingerne på schweiziske museer, efterlod mig altid fuldstændig blæst bagover. Så jeg var dårligt forberedt på den mausoleumslignende kvalitet af Museum Franz Gertsch med dets Albrecht Dürer-citater på indgangsvæggen og generisk minimalistisk arkitektur. De Gertsch-malerier, som jeg var mest bekendt med, var de enorme hyperrealistiske tableauer fra 1970'erne, der skildrede grupper af kunstnerens venner,

## 2 Highlights Efterår 2024 – Louisiana – Franz Gertsch indtil 10.11.24

der drikker og hænger ud, eller sværme af børn, der løber på en strand i en fluorescerende dis. De var som rene glimt af nærvær, erindringsbilleder i proustiansk forstand. Det var som at se fortiden genoprettet som en parallel nutid, gennem den næsten hallucinatoriske præcision af et fotografi forstørret til en enorm skala og de neonlignende farver.

Dette show indeholdt et sådant maleri: At Luciano's House, fra 1973. Tre androgyne unge ser ud til at gøre sig klar til en fest. Figuren til højre er Luciano Castelli, transvestit og performer, som senere skulle få sine 15 minutters berømmelse som neo-ekspressionistisk maler i 1980'erne. Han er ved at tilpasse sit tøj, halvt flamboyant og halvt genbrugsbutik - en læderjakke med pelskrave, et par jeans og en mønstret skjorte. På gulvet knæler en anden ung i nærheden af nogle plader - en af dem er albumcoveret til Rolling Stones' Sticky Fingers (1971). En pige står til venstre i billedet med hovedet bøjet med blå øjenskygge og rører næsten ved en sommerfugl, der ser ud til at svæve underligt oven på maleriet, som en mærkat, og som formentlig blot er klistret fast på væggen i lejligheden. Det er et billede, der skriger det afdøde kapitalistiske Bohemia, og alligevel er det, du føler foran dette monumentale maleri i dag, mere end et simpelt tilfælde af nostalgi. Som et Nan Goldin-fotografi fra samme periode er værket modent med den auto-erotiske kraft af en subkultur, der repræsenterer sig selv for første gang, men den fotorealistiske maleriske teknik bibringer en lidenskabsløs objektivitet, der udelukker enhver form for sentimental identifikation. Alt i rummet får samme opmærksomhed, samme behandling: Pigens hår skinner med samme glans som pelsfrakken, og sminken på karakterernes ansigter har nøjagtig samme værdi som deres naturlige træk. Detaljer som sommerfuglen og det enkelt tændte stearinlys i kandelaberens – ingredienser i traditionelle Vanitas-malerier og emblemer på livets korthed – tilføjer tyngdekraft og vægt til denne ekstraordinære forstørrelse af et øjeblik fra hverdagen.

Patti Smith-malerierne markerer et skelsættende i Gertschs udvikling, et overgangspunkt fra at være en kunstner dedikeret til en nærmest sociologisk skildring af et modkulturelt miljø til en intention om at præsentere sig selv som en mester i meget traditionel forstand. De første fire i denne cyklus på fem malerier, der er udført i løbet af to år, er baseret på en serie fotografier, kunstneren tog af den amerikanske rockstjerne før en musik- og poesioptreden i et galleri i Köln i 1977. I hvert af disse kan du se sangerinden, der er ved at optræde, gå rundt på scenen, huk på gulvet med ryggen mod seeren for at stemme en guitar, eller blot bladre i bogen, hun skal læse op af. Hendes ansigt er lidt forvrænget, ikke ligefrem smukt. På mange måder synes hun at fungere som en offentlig, universelt identificerbar version af Gertschs tidligere emner. Ligesom Castelli er hun en markant androgyn figur, og hendes kjolestil er ren Glam-rock: stramme røde Lurex-bukser, støvler i army-stil og en oversized T-shirt. Gennem sit engagement i New Yorks punkscene og sine hyppige referencer til Baudelaire eller Rimbaud er dette en kvinde, der selvbevidst har pakket sig selv ind som et bohème ikon.

Vægten i disse første fire malerier i serien er mindre fokuseret på sangerens krop som på den måde, den er produceret på gennem forestillingens glitrende teknologi: mikrofoner, kabler og forstærkere. Med Patti Smith V (1979), det sidste maleri i cyklussen, er fokus dog klart anderledes. Malet efter et billede af sangerinden taget under et besøg i Gertschs studie, portrætterer det Smith alene på en neutral cremet baggrund. Billedet er beskåret stramt omkring hendes figur - der er intet i hendes nøgterne sorte kjole, der kan aflede opmærksomheden fra hendes ansigt og hænder.

Mens de fleste kritikere ser denne udvikling som et positivt skridt væk fra kunstfærdighed og fortælling, markerer det for mig Gertschs undergang, det punkt, hvor hans arbejde opgav sin kritikalitet. Herfra gik maleren videre til stadig mere sjældne afbildninger af det menneskelige ansigt (det af hans datter, i to renæssance-inspirerede malerier færdiggjort i 1998 og 2000), og af landskabs-elementer som nærbilleder af græs, vand og klipper felter. I lyset af disse senere værker er det svært ikke at se Patti Smith-malerierne ikke blot som Gertschs sidste virkelig store værker, men også som en slags farvel til 1960'ernes og 1970'ernes anti-borgerlige idealer.

## 2 Highlights Efterår 2024 – Louisiana – Franz Gertsch indtil 10.11.24

**Patti Smith** I 1977, efter albummene *Horses* og *Radio Ethiopia* men før *Easter* og *Wave*, kom Patti Smith til Köln for at optræde på det eventyrlige Galerie Veith Turske. Franz Gertsch var en 47-årig fotorealistisk maler dengang. Som mange fans før og siden, fra avantgardister til punkrock-teenagere, var han blevet forelsket i det magnetiske butch-sylph-portræt af Smith af Robert Mapplethorpe på forsiden af *Horses*, og han kom til showet for at fotografere sine egne billeder.



Han brugte en blitz, der irriterede divaen, og hun krøllede et stykke papir og kastede det efter ham - et historiefuld øjeblik fanget i maleriet *Patti Smith II*, 1978, et af en serie på fem store lærreder lavet mellem 1978 og 1979.

Mager, hesteagtig, tyndhåret, smidig, Gertschs Smith sætter sig på hug for at fifle med sin forstærker; læner sig fremad ind i et virvar af mikrofoner; grimasserer smukt mod det underforståede kamera. Hun bærer en oversize hvid T-shirt, en ternet sort vest, sorte støvler og skinnende røde leggings. Hun ligner en hardcore Magdalene, en slumrende kejserinde; hun out-Jaggers Jagger. Ingen, der nogensinde har sunget med på "Pissing in a River", kunne lade være med at juble over sådanne billeder.

### **Luciano Castelli (1951)**

Er en Luzern-baseret kunstner berømt for sine selvportrætter inden for fotografi og maleri, for at lege med transvestisme, for sit feminine alter-ego Lucile og for sine præstationer, der kombinerer kropskunst og musik, især støtte til Nina Hagen i Berlin.

Luciano Castelli indrettede sit atelier i art nouveauen Villa Reckenbühl og omdannede alt, hvad han kunne få fingrene i, til kunst. Han lavede fotoserier med portrætter af sine venner og såkaldte 'glimmerbilleder', nemlig kunsthæder malede, rigt dekorerede akvareller.

Medlemmerne af dette boligsamfund legemliggjorde 1970'ernes grænseoverskridende, ungdommelige ånd på en eksemplarisk måde.

Den schweiziske konceptkunstner, maler, fotograf, punkmusiker og performer var en formende indflydelse på Berlins Neue Wilde fra slutningen af 1970'erne. Ved siden af Patti Smith er han den vigtigste hovedperson i Franz Gertschs malerier fra den periode

**Junge Wilde, eller Neue Wilde**, opstod i slutningen af det 20. århundrede og genoplivede ekspressionismen med levende, ofte provokerende værker. Kunstnere som Martin Kippenberger og Jörg Immendorff brugte dristige, gestiske stilarter til at konfrontere sociale og politiske spørgsmål, hvilket fremkaldte følelsesmæssige reaktioner.

**Urs Lüthi** er en schweizisk konceptuel kunstner, der gik på School of Applied Arts i Zürich. Han er kendt for at bruge sin krop og alter ego som genstand for sine kunstværker, og han har arbejdet med fotografi, skulptur, performance, silketryk, video og maleri.

## 2 Highlights Efterår 2024 – Louisiana – Franz Gertsch indtil 10.11.24

**Markus Raetz**, f. 1941, schweizisk tegner, maler og objektkunstner. Raetz er autodidakt og har arbejdet i Bern, Amsterdam og Berlin. Hans malerier, objekter og installationer er abstraktioner af en egen sart karakter, ofte med et meditativt præg. Med de vidtspændende værker har han fra 1960'erne deltaget i mange udstillinger, bl.a. på Documenta i Kassel 1982.

**Maria – Franz kone**

**Benz, Brecht, Hanne-Lore, Silvia - børn**

**Jean-Frédéric Schnyder** (f. 1945) begyndte at producere eksperimentelle genstande i slutningen af 1960'erne inden for popkunst-sammenhæng og har siden skabt et bredt oeuvre omfattende fotografier, skulpturer, malerier, genstande og installationer. Begrebsmæssigt åben i sin kunstneriske proces, fører hver ny serie af værker, han skaber, til et nyt eksperimentelt arrangement. Schnyder holder sig derfor ikke til et overordnet begreb, men fokuserer minutiøst på sit emne og kommer derved med stadig nye forestillinger. Resultatet af denne unikke åbenhed er et oeuvre fuld af diskontinuitet.

**Harald Szemann** (f. 1933) Harald Szeemann var en schweizisk kurator, kunstner og kunsthistoriker. Efter at have kurateret mere end 200 udstillinger, hvoraf mange er blevet karakteriseret som banebrydende, siges Szeemann at have været med til at redefinere rollen som kunstkurator. Direktør for Kunsthalle Bern i en alder af 28, hvor han, i et utroligt tempo – åbnede en udstilling hver måned – og introducerede et forbløffet lokalt publikum til den nyeste generation af amerikanske og europæiske kunstnere, hvoraf mange fik deres tidligste muligheder fra den unge direktør. Christo og Jeanne-Claudes første store projekt var f.eks. indpakningen af kunsthallen i 1968, og Bern Kunsthalle tilbød også Andy Warhol et af hans første shows i en europæisk institution

**Sagt af Franz Gertsch** Mediet er fotografi. Det slukker for følelser og fungerer som en garanti for neutraliteten hos maleren, der skrev i 1969: "Det handler ikke længere om mig: Jeg er bare værktøjet, der laver disse billeder. Som om jeg kom fra Mars og simpelthen så dette og det og kunne male alt, som det er, sagde jeg til mig selv, det er egentlig ret simpelt, du skal bare udelade det abstrakte og bare tage skabelonerne, som de er.

**Monte Lema-oplevelsen** - Året 1969 var et år med nye begyndelser for Franz Gertsch. Inden da, efter et par års omhyggelig test, var han engageret i schweizisk pop, ligesom Franz Eggenschwiler eller Markus Raetz. Men han ledte efter noget nyt. I 1969 besteg han Monte Lema i Malcantone. Panoramaudsigten fra toppen fik ham til at udbryde: "Nu har jeg det. Jeg stod på toppen og troede, at hele verden lå foran mig. Jeg kan alt." Dette er en selvbiografi beriget med en masse patos og romantik – og også selvironi? Næsten! - Gertsch gør Monte Lema-oplevelsen til vendepunktet og triggeren for hans beslutning om at udvikle sit nye malerikoncept.

Det er selvfølgelig ikke så enkelt, som Gertsch skrev dengang. Følelser skifter. De former ikke øjeblikket, som det sker i ekspressivt maleri. Omdannelsen af den fotografiske skabelon til et maleri, som tager uger eller endda måneder, kræver en anden form for følelsesmæssighed, for uden ekstrem og lidenskabelig hengivenhed til den beslutning, der en gang er truffet, er omhyggelig udholdenhed ikke mulig. Det gør ikke hele processen let, men derimod yderst kompleks: "Disse billeder" er baseret på billeder, han selv har taget. De viser mennesker, hans familie, hans venner, og i senere værker også naturen. Han vælger blandt utallige billeder, hvad han vil male: Hvorfor denne og ikke andre? Hvorfor disse mennesker i denne positur? I den radikale henrettelsesproces kan han føle sig som et "værktøj". I det kunstneriske koncept og de beslutninger, der er forbundet hermed, er han en selvstændig aktør – og er som sådan også styret af meget personlige og private ting.

## 2 Highlights Efterår 2024 – Louisiana – Franz Gertsch indtil 10.11.24

**Det private og det offentlige** Samtidig engagerer han sig i en debat om medierne - om mediet maleri såvel som fotografiet. Det faktum, at han beskæftiger sig med karakteren af en bestemt farvefilm og dens farvetemperaturer - den blå nuance, for eksempel - er et aspekt; en anden er, at visse ejendommeligheder ved kompositionen af et billede (f.eks. et beskåret hoved eller et barns spontane gestus) refererer til denne mediediskurs. Billedet fikserer en tusindedel af et sekund og viser dermed et udsnit af virkeligheden, som vi ikke kan fange med øjet.

Gertschs maleri forvandler på den anden side denne tusindedel af et sekund til noget monumentalt i kedeligt, rystende værk, der giver seerne mulighed for at opleve et helt kosmos i denne lille detalje - og sikkert også spørge, hvad der er virkelighed, og hvad er billedet af virkeligheden. I værkerne fra 1970'erne, som er genstand for "fødselsdagsudstillingen" i Burgdorf, opstår der en enorm spænding mellem de store formaters offentlige karakter og den meget private verden af Gertschs intime motiver.

**Familie og kunstnervenner** Disse motiver er kunstnerens familie, hans kone Maria med børnene til picnic eller dagligdagsaktiviteter, romabørn, der leger i Les Saintes Maries de la Mer eller det kunstneriske miljø, som Gertsch boede i (portrætter af Urs Lüthi, Markus Raetz eller i billedet "Kranenburg" fra 1970, en hel gruppe venner med Balthasar Burkhard, Jean Christophe Ammann, Pablo Stähli, Markus og Monika Raetz).

I nogle af sine værker giver Franz Gertsch også indblik i verden af en legendarisk kunstbiotop, der dannede sig i begyndelsen af 1970'erne omkring selvportrætkunstneren Luciano Castelli i en jugendvilla på Reckenbühl-bakken i Luzern. Gertsch var på det tidspunkt ved at forberede sin første store udstilling på Luzern Kunstmuseum, hvis direktør Jean-Christophe Ammann introducerede ham for Castellis venner, der var omkring tyve år yngre end ham. Som et resultat blev der skabt omkring ti billeder i storformat baseret på fotografier, der fanger livet og tingene i hippie-atmosfæren i denne villa. Spændinger opstår også i disse værker:

synet på intimiteten i de unges sameksistens, fanget med et hurtigt kamera, står i kontrast til afstanden fra outsideren, der registrerede, hvad der skete, uden selv at give efter.

**Reckenbühl** Franz Gertsch helligede sig Castellis venners farverige gang med sin karakteristiske ihærdighed, hvilket resulterede i en gruppe værker, der sammenhængende giver atmosfæren fra halvtreds år siden en stærk tilstedeværelse, som er svær at undslippe. Det er derfor logisk, at museet i Burgdorf ikke blot genopliver denne begivenhed i Gertschs malerier, men også dedikerer en skabsudstilling til den med akvareller og genstande og talrige fotografier af Luciano Castelli. Det, de unge født kort efter 1950 lavede, var for nogle luzernboer post-pubertet hippie-sludder, med langt hår, farverigt og skrigende tøj, kraftige og larmende motorcykler og udskejelser i narkosektoren og med protester af enhver art, der svarede til tidsånden.

For andre var det hele et totalt kunstværk med maleri, musik, dans og alt det, der gør livet farverigt og farverigt: Livet som kunstværk. De så i denne aktivitet søgen efter nye livsformer drevet af lyst og fantasi og forsøget på at teste og redefinere kønsgrænser. Jean-Christophe Ammann lod Luciano Castelli optræde i sin legendariske udstilling "Transformer - Aspects of Travesty", som vakte sensation i Luzerns kunstmuseum i 1974.

### "Medici"-billedet

Et af Gertschs centrale billeder, som han indvarslede denne serie med, er det otte meter brede maleri "Medici", som vakte sensation på documenta 5 i Kassel i 1972 og stadig nyder en slags kultstatus i dag: Fem unge mennesker, hovedpersoner i denne scene, læner sig op ad en byggebarriere foran Kunstmuseum Luzern, som er indskrevet med navnet på byggefirmaet "Medici".



## 2 Highlights Efterår 2024 – Louisiana – Franz Gertsch indtil 10.11.24

Et kig på de enkelte personligheder viser, at de var det modsatte af kedelige ledige. De gjorde kortvarigt oprør – og senere karriere.

### **Medici personer**

Ludwig von Segesser blev en vigtig professor i hjertekirurgi i Lausanne.

Franz Marfurt åbnede et berømt smykkestudie i Zürich.

Flüeler blev kommunikationsrådgiver.

Vanja Palmers, af den velkendte østrigske iværksætterfamilie af samme navn, grundlagde et buddhistisk kloster på Rigi, hvor han bor i dag.

Og Castelli selv? Han rejste videre til Berlin for at slutte sig til de unge vilde omkring Salome og Fetting, viste sine værker på museer så langt væk som til Kina og har været mere eller mindre tro mod hans "liv som kunst"-formel den dag i dag.

## 2 Highlights Efterår 2024 – Louisiana – Franz Gertsch indtil 10.11.24

### **Kentridge - The Refusal of Time**

William Kentridge er født 1955 i Johannesburg, hvor han fortsat bor og arbejder. Han fik sit gennembrud i de tidlige 1990'ere med poetiske sort/hvide stop motion film, men siden årtusindeskiftet har han videreudviklet sit formsprog og kombineret det med sin kærlighed til både film- og teaterverdenen. Resultatet er en række installationer bestående af levende billeder, musik, tekst og skulpturelle genstande. En form for både komplekse, følelsesladede og medrivende teaterscener, der indhyller og overvælder beskueren.

Gensyn med et af de mest markante, nye hovedværker i museets samling: 'The Refusal of Time' af den sydafrikanske kunstner William Kentridge. Der er tale om en virtuos og altomsluttende installation, der blander film, animation, musik, grafik m.m. Som tilskuer opsluges man her fuldstændig i et stort, pulserende og symfonisk billeddrama.

Erhvervet med støtte fra Ny Carlsbergfondet.

'The Refusal of Time' (2012) er et komplekst og flertydigt værk, fyldt med referencer til både den tidlige filmkunst, historie, filosofi og videnskab. "Det er ikke en videnskabelig lektion i tid," forklarer William Kentridge. "Men værket benytter sig af de metaforer, videnskabsmænd bruger, når de gør sig deres dybeste tanker om tid." Derfor optræder f.eks. referencer til Einsteins relativitetsteori og figurer som sorte huller - "et rum, hvori alt forsvinder, en måde at tale om døden på" - gennem hele værket.

Værket 'The Refusal of Time' blev vist for første gang på Louisiana i foråret 2016 sammen med museets nyerhvervelser og allerede igen året efter i den store og anmelderroste udstilling 'William Kentridge – Thick Time'. Det er blevet et absolut hovedværk i museets samling og kan altså nu igen opleves på Louisiana i Store Sal. Det består af en 5-kanals video med lyd (varighed 28 min), fire megafoner og, på gulvet i midten, en stor mekanisk blæsebælg ("Elefant").