

3 Guidede Gallerivandring Forår 2025 Indre By Politikens Forhal, Tableau, Tom Christoffersen og Susanne Ottesen

Politikens Forhal. Ursula Nistrup: As I Move Towards Embrace



Billedkunstner Ursula Nistrup skaber lydværk i samarbejde med Lis Sørensen til en skulpturudstilling, som hylder kvalitetene i sangerens stemme. Udstillingen åbner som en del af CPH Light Festival og kan opleves fra 7. februar til 2. maj i Politikens Forhal.

Med Politikens Forhals udstilling af billedkunstner Ursula Nistrups udstilling *As I Move Towards Embrace*, kan man både opleve en stor lysskulptur i himalayasalt og et nykomponeret lydværk, som sanger Lis Sørensen har lagt stemme til. Sangerens stemme har længe haft en særlig betydning for Nistrup. Hun er især fascineret af, hvordan den i ordløse passager kan udfolde sig som en blid og luftig hvisken, der samtidig er fuld af intensitet og styrke.

”Når jeg lytter til Lis Sørensen stemme er det, som jeg på en gang bliver omfavnet af et roligt varmt nærvær, og at en stor smuk horisont åbner sig for mig. Det er en oplevelse, som jeg længe gerne har ville integrere i mine værker,” siger Nistrup.

En tonstung saltskulptur, der med lys virker svævende let - Udstillingens store lysskulptur er derfor formet som en bølge, der som Sørensens stemme på en gang er let og kraftfuld. Selvom skulpturen er udhugget af mere end to tons håndskåret himalayasalt, gør det inkorporerede lys, at den virker let og svævende. Værket vil derfor også fremstå forskelligt i takt med døgnets skiftende lys – fra glitrende i dagslyset til ulmende i aftenmørket. Kombinationen af den taktile, bølgeformede saltskulptur og det auditive lydværk får lys, lyd og form til at smelte sammen.

Med udstillingen ønsker Nistrup at fange forbipasserendes opmærksomhed og invitere dem ind i et roligt og meditativt rum midt i Rådhuspladsens og mediehusets travlhed. Samtidig inviterer værkerne os til at rette

3 Guidede Gallerivandring Forår 2025 Indre By Politikens Forhal, Tableau, Tom Christoffersen og Susanne Ottesen

opmærksomheden mod stemmens sanselige og kropslige kvaliteter i et mediehus, der hver dag arbejder med at formidle og prioritere stemmer i den offentlige debat.

Udstillingen er et resultat af en gennemgående kollaborativ praksis: Lysskulpturen er skabt i samarbejde med kunstner Lotte Henriksen, og lydværket er komponeret af musikerne Jomi Massage og Luke Sutherland (Rev Magnetic). En kommende publikation om udstillingen vil desuden indeholde tekster skabt i samarbejde med forfatter Ida Marie Hede.

Ursula Nistrup (f. 1974) er uddannet fra Glasgow School of Art (UK) og California Institute of the Arts (US). Hun har haft soloudstillinger på blandt andet Holstebro Kunstmuseum, Den Frie Udstillingsbygning og Fotografisk Center. Nistrup har desuden udført flere statslige kunstprojekter over hele landet og er repræsenteret i Københavns Kommunes og Sorø Kunstmuseums kunstsamlinger.

<https://www.idoart.dk/kalender/ursula-nistrup-as-i-move-towards-embrace>

Politikens Forhal, også kaldet Forhallen, er et udstillingssted for dansk og international samtidskunst. Ud fra vores placering på Rådhuspladsen, viser vi verdensvendte udstillinger, der bidrager med nye perspektiver på de emner, der også rører sig i det store mediehus, vi er en del af. Se mere på: www.forhallen.dk.

Kontakt: Udstillingsleder Ida Schyum, +45 42427048, ida.schyum@jppol.dk.

Himalaya salt er en type stensalt, der primært udvindes fra Khewra-saltminen i Pakistan, som er en af verdens ældste og største saltminer. Det er kendt for sin lyserøde farve, der skyldes naturlige mineraler som jernoxid.

Egenskaber og sammensætning

Himalaya salt består hovedsageligt af natriumklorid (NaCl), men indeholder også små mængder af andre mineraler som: Kalium, Magnesium, Calcium og Jern. Disse mineraler giver saltet dets karakteristiske lyserøde farve og menes af nogle at have sundhedsmæssige fordele, selvom de findes i meget små mængder.

Brug af Himalaya salt

- ◆ Madlavning – Kan bruges som erstatning for almindeligt bordsalt. Findes i både fint og groft form.
- ◆ Saltlamper – Himalaya saltlamper siges at have luftrensende egenskaber (dog uden videnskabelig dokumentation).
- ◆ Badesalt – Bruges i wellness og spa-behandlinger, da det menes at have afslappende egenskaber.
- ◆ Saltblokke til madlavning – Store blokke af Himalaya salt bruges som "grillplader" til stegning og servering.

Er det sundere end almindeligt salt? Nogle hævder, at Himalaya salt er sundere end raffineret bordsalt på grund af dets mineralindhold og mangel på tilsætningsstoffer som antiklumpningsmidler. Dog indeholder det stadig primært natriumklorid, så det bør indtages med måde – ligesom alt andet salt.

Om Lydkunst

Lydkunst er en kunstform, der arbejder med lyd som det primære medium og ofte udforsker grænserne mellem musik, billedkunst og performance. Det kan omfatte alt fra installationer og interaktive værker til eksperimentiel musik og lydlandskaber.

Kendetegn ved lydkunst

Lydkunst adskiller sig fra traditionel musik ved ikke nødvendigvis at have en fast struktur, rytme eller melodi. I stedet fokuserer den ofte på:

3 Guidede Gallerivandring Forår 2025 Indre By Politikens Forhal, Tableau, Tom Christoffersen og Susanne Ottesen

Rumlig lyd: Hvordan lyd påvirker og interagerer med rummet omkring den.

Eksperimentelle teknikker: Brug af feltoptagelser, elektronik, algoritmisk komposition osv.

Interaktivitet: Publikum kan ofte deltage eller påvirke lydene.

Multisensoriske oplevelser: Kombinerer ofte lyd med visuelle elementer, skulpturer eller digitale medier.

Lydkunst har rødder i flere kunstneriske bevægelser:

- Futurismen (1900-tallets begyndelse): Italienske futurister, som Luigi Russolo, skabte "støjmusik" og opfandt instrumenter som intonarumori.
- Dadaisme og fluxus (1920-60'erne): Kunstnere som John Cage eksperimenterede med tilfældighed i lyd.
- Elektroakustisk musik (1950-60'erne): Pierre Schaeffer udviklede konkret musik, hvor lyde fra hverdagen blev manipuleret elektronisk.
- Installationskunst (1980'erne og frem): Kunstnere som Max Neuhaus skabte lydværker i offentlige rum.

Eksempler på lydkunst

Bill Fontana – Kendt for sine lydinstallationer, der bruger realtidsoptagelser fra forskellige steder.

Janet Cardiff – Skaber 3D-lydlandskaber, ofte i kombination med fortællinger.

Christina Kubisch – Arbejder med elektromagnetiske felter som lydkilde.

Jacob Kirkegaard – Dansk kunstner, der undersøger akustiske rum, f.eks. ved at optage lyd i forladte steder.

I dag bruger lydkunst ofte avanceret teknologi som:

Generativ kunst – Algoritmer, der skaber lyd i realtid.

VR og AR – Immersive lydoplevelser, der interagerer med omgivelserne.

Biofeedback – Lyd baseret på f.eks. hjernebølger eller kropsdata.

Lydkunst findes ofte i kunstmuseer, byrum og digitale medier og udfordrer vores forståelse af, hvad kunst og lyd kan være.

Tableau Gallery - Vimmelskaftet 41A 2nd Floor 1160 Kbh K - De sad længe uden at sige noget. 7. februar - 31. marts 2025



I sin mest ambitiøse soloudstilling til dato inviterer Simon Ganshorn (f. 1985, Aarhus, Danmark) os til at træde ind i hjertet af sin kreative proces. Udstillingen giver de besøgende et intimt indblik i kunstnerens praksis, når han skaber værker på stedet i hele udstillingsperioden. I en udfoldet udforskning af maleri,

3 Guidede Gallerivandring Forår 2025 Indre By **Politikens Forhal, Tableau, Tom Christoffersen og Susanne Ottesen**

tekst, skulptur, video og performance skifter og tilpasser det levende miljø sig og giver en dyb forståelse af kunstnerens praksis, mens den udvikler sig for øjnene af publikum.

Ganshorns multidisciplinære tilgang søger at inddrage hele spektret af menneskelige følelser. Hans arbejde er forankret i hverdagens stemninger og teksturer og udforsker temaer som menneskelige forbindelser og fælles oplevelser. Hans kunst kombinerer dristige penselstrøg og lagdelte teksturer med fragmenterede sætninger og skaber værker, der føles både rå og dybt gennemtænkte.

Ganshorn betragter sig selv som en »rumbygger« i både symbolsk og bogstavelig forstand, og i denne udforskning bliver rummene aktive deltagere i historiefortællingen. Med en akut følsomhed over for atmosfære konstruerer Ganshorn miljøer, der fremkalder stærke, kontrasterende følelser. Disse rum udviser ofte grænserne mellem det velkendte og det uventede og opfordrer til refleksion og dialog.

I denne udstilling er Ganshorns atelier både scene og tableau, et lærred i udvikling, hvor hans kreative energi udfolder sig i realtid. Det åbne format inviterer de besøgende til at være vidne til og interagere med kunstnerens proces, hvilket fremmer en dybere forståelse af, hvordan kunstværker bliver til. Denne dynamiske indstilling fremhæver ikke kun arbejdet og eksperimenterne bag hvert værk, men forvandler også skabelsesakten til en fælles oplevelse.

Interview med Simon Ganshorn. Af Freya McOmish

Et besøg i Simon Ganshorns galleri føles som at træde ind i en farverig, æterisk verden. I en tom bygning på Amager har han bygget sit rum op fra bunden. Vægge og det hele. I stedet for den sædvanlige designerpynt, som man finder i de fleste danske lejligheder, er der på Simons loft stakkevis af lærreder, endeløse fundne objekter og obskure vægskriblerier.

Det er uundgåeligt, at jeg gentager de samme spørgsmål: »Hvad er det her?«, »Hvad er det der?«, mens jeg samler op i hans levende raritetskabinet. Hans rum viser, hvor dybt han lever og ånder for sin kunst.

En blanding af stærke grafiske linjer, klare farver og overjordiske objekter gør, at man nemt kan finde noget nyt i Simons store lærreder, hver gang man kigger på dem. Hans arbejde er fyldt med energi og giver et overordnet indtryk af eksistentiel uro: en ikonoklast, der går gennem en dystopisk by. Med denne baggrundshistorie kunne man forvente, at hans værker ville være skræmmende at være i nærheden af. Jeg kan dog sige, at efter at have boet blandt syv af hans malerier (vi »hjalp til med opbevaringen«), var jeg ked af at sige farvel til dem, da de blev solgt.

Simon har tidligere været med på de prestigefyldte ke12- og kp13-udstillinger i Danmark. Han er også i dialog med Christoffer Egelund galleri, et af Danmarks mest spændende steder. Når han ikke maler, skaber Simon musik, tegninger, video, poesi, skulptur og hvad han ellers har lyst til.

Her talte vi om alt fra ubevidst ego-projektion til meningen bag alle gulerødderne på hans lærreder:

FORTÆL OS OM INSPIRATIONEN TIL DIT SENESTE KUNSTVÆRK

Jeg har for nylig lavet et værk om at være en ekstremt impulsiv, hjernevasket zombie, der køber unødvendige ting. Overordnet set er jeg ængstelig som resten af monopolstammen.

Jeg ved ikke noget om min eksistens - ligesom alle andre - og det fremkalder masser af angst i nuet. Jeg vil gerne finde »meningen«, men det kan jeg ikke; det er absurd.

Jeg laver kunst, der beskriver mine følelser over for mit ego. Jeg ved, at jeg har et stort, skrøbeligt ego. Jeg er træt af den sociale kontrakt, og hvordan den manifesterer sig overalt. Mine værker handler om det mest almindelige i denne dimension: den store tilknytning til det store, skrøbelige ego.

3 Guidede Gallerivandring Forår 2025 Indre By **Politikens Forhal, Tableau, Tom Christoffersen og Susanne Ottesen**

Min kunst er en afspejling af en typisk ubevidst ego-projektion (angst, frustration, lidelse). Derudover inkorporerer jeg symboler, der forklarer handlingsforløbet som reaktion på dette. Så nu skal du forestille dig, hvordan andre egoer manifesterer sig gennem egoprojektion. Der opstår så mange symptomer, men der er kun symptombehandling til rådighed. Dette er min mission: at formidle information om, hvordan man håndterer egoet gennem accept og kultivering.

HVAD VAR DIN VEJ TIL AT BLIVE KUNSTNER?

Æstetikken i en vanskelig komposition gør mig så begejstret og har altid været meget stimulerende for mig. Min mor fortalte mig, at når jeg legede som barn, var mit fokus på komposition; jeg lavede kompositioner med mit legetøj. Da jeg blev voksen, arbejdede jeg som kok. Der havde jeg masser af sjov med kompositioner af en anden slags, indtil jeg i en alder af 25 år begyndte at male ud af det blå, og så var den der! Min passion for komposition blev genfødt. Jeg elsker at udtrykke mine følelser på lærred, at vise alle aspekter af mit væsen og konfrontere mine medbevidste lysvæsener (red.: dig!) med deres individuelle ego-tilknytning og få dem til at tænke dybere over den tomhed og enhed, som vi navigerer igennem. Kunst er den allerbedste måde for mig at gøre det på.

HAR DU LÆRT NOGET I PROCESSEN? HVIS DU SKULLE GØRE DET HELE OM IGEN, HVAD VILLE DU SÅ GØRE ANDERLEDES?

Jeg har lært, at alt er muligt, bortset fra at forstå bevidstheden. Jeg ville ikke gøre noget anderledes. Der er ikke noget »hvis«, der er kun nu!

HVILKET RÅD VIL DU GIVE TIL EN PERSON, DER ØNSKER AT BLIVE KUNSTNER?

Bare gør det! Tænk stort! Intet kan gå galt, alt er en illusion, så omfavns simulationen. Du har ikke brug for mange penge for at lave kunst, du har brug for en indre trang til at udtrykke dig.

KAN DU GIVE NOGLE EKSEMPLER PÅ DE OP- OG NEDTURE, DU HAR OPLEVET?

Når man forfølger en passion, er der uundgåeligt op- og nedture! Uanset om det er noget, der sker for dig, eller endda mit eget humør, er der så mange op- og nedture, der giver brændstof til min proces.

HAR DU NOGLE MOTIVER ELLER BILLEDER, SOM DU KAN LIDE AT VENDE TILBAGE TIL? JEG KAN VIRKELIG GODT LIDE DINE GULERØDDER, SOM SYNES AT DUKKE OP...

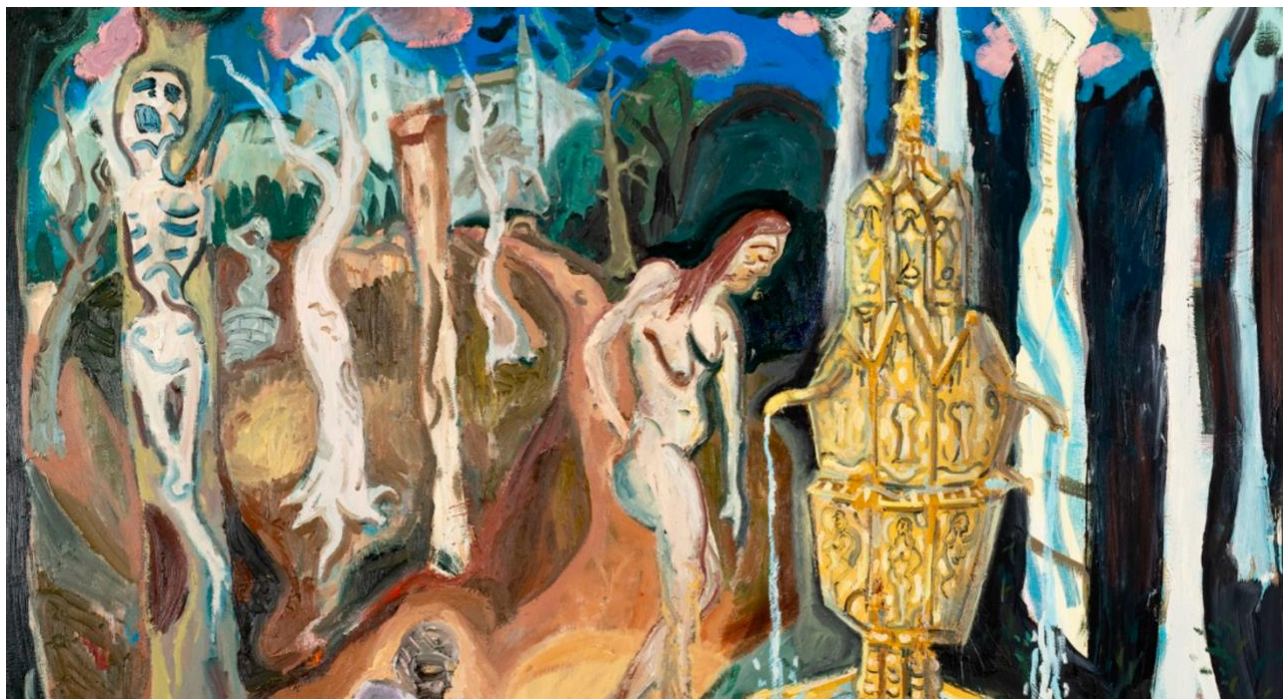
Guleroden symboliserer det menneskelige egos jagt på sanselig nydelse. U.F.O. symboliserer også det ubevidste/det ukendte.

HVAD ER DET NÆSTE FOR SIMON GANSHORN?

Jeg vil gerne dele mit arbejde internationalt for at sprede mit budskab yderligere. Jeg tror, at mange problemer kan løses, hvis folk dykker ned i forståelsen af deres egen ego-tilknytning og projektion og derefter går videre til accept og dyrkelse af medfølelse.

3 Guidede Gallerivandring Forår 2025 Indre By Politikens Forhal, Tableau, Tom Christoffersen og Susanne Ottesen

Galleri Tom Christoffersen – Dan Schein – Middle Age



Tom Christoffersen Gallery er glade for at kunne præsentere Middle Aged, en udstilling med nye malerier af den New York-baserede kunstner Dan Schein. Disse nye lærreder er fulde af sardonisk humor og udspringer af en gryderet af påvirkninger og referencer, som i høj grad er Scheins egen. Indflydelsen spænder fra middelalderens og den tidlige renæssances kunst til Ringenes Herre; voksenmagasiner; kvindekroppe - forherliget på de sociale mediers mere bizarre områder - som er blevet kirurgisk formet til tegneserieagtige proportioner, samt nutidig angst (personlig og samfundsmæssig) for de ondskabsfulde kræfter, der i øjeblikket omformer det politiske landskab.

Udstillingens titel er en skæv dobbeltreference til både midtlivet - den periode i voksenlivet mellem ungdom og alderdom, der er så forbundet med fysiske og psykiske forandringer og en stigende bevidsthed om ens egen dødelighed - og den kunsthistoriske periode, der har haft så stor indflydelse på dette nye værk. Kunstneren har en særlig fascination af middelalderens illuminerede manuskripter - meget udsmykkede, håndskrevne og illustrerede bøger, skrevet med blomstrende skrift og med rigt farvede illustrationer. Mens de ofte fejres for deres overdådige skønhed og den dygtighed, der er involveret i deres skabelse, er deres appel til Schein langt mere idiosynkratisk. Han er mere imponeret over figurernes kadaveragtige ansigter med deres ensartede tomme udtryk og overdrevne øjenlåg, deres bizarre skildringer af myter, religiøse historier og hverdagsliv samt den klodsede teatraliskhed, som scener malet før udviklingen af perspektivtegning i midten af det 15. århundrede frembragte. Han søger inspiration i fortiden, ikke fordi han idealiserer den, men fordi den giver langt mere plads til hans fantasi, til skabelsen af hans absurde, men dybe scener.

Middelalderlige tårne - befolket af en særegen rollebesætning - er et særligt tilbagevendende motiv: En kvinde med hængebryster kigger saligt ud fra et kreneleret citadel; en karakter med perleøjne svinger en kniv, mens han holder et afhugget hoved, begge indrammet af et romansk vindue, eller en prangende monark, der ser ud til at vride en dryppende klud fra toppen af et gotisk klokketårn.

3 Guidede Gallerivandring Forår 2025 Indre By Politikens Forhal, Tableau, Tom Christoffersen og Susanne Ottesen

Scheins kreative proces har ændret sig fundamentalt i løbet af de sidste par år. Hvor han tidligere var afhængig af en række skitser, før han begyndte at arbejde på et lærred, har han for nylig valgt en langt mere intuitiv og mindre kontrolleret tilgang, der lader maleprocessen diktere det endelige billede. Efterhånden som han selv nærmer sig middelalderen, er kunstneren selvsikker nok til at risikere mere, til at respektere sine egne instinkter og føle sig sikker på, at hans karakteristiske frustration og angst er så indbygget i hans proces, at det kan mærkes i selve malerierne.

Dan Schein er født i Sydafrika i 1985 og bor og arbejder nu i New York City. Dette er hans femte soloudstilling med galleriet. Han har udstillet over hele Europa og i USA; hans næste soloudstilling er på JJ Murphy Gallery, New York City, i april 2025.

Myter i Middelalderen

Myter i middelalderen var en blanding af gamle hedenske fortællinger, kristne legender og folkloristiske traditioner, der blev videreformidlet gennem mundtlige overleveringer og skriftlige værker. Disse myter havde ofte religiøse, moralske eller underholdende formål og kunne indeholde elementer af det overnaturlige, heltedåder og symbolik.

Middelalderen var stærkt præget af kristendommen, hvilket afspejlede sig i de mange myter og fortællinger om helgener og mirakler. En af de mest kendte legender er fortællingen om Sankt Georg og dragen, hvor helgenen besejrer et frygtindgydende væsen, der terroriserer en by. Denne historie blev et symbol på kampen mellem det gode og det onde. En anden central myte er fortællingen om den hellige gral, som siges at være det bæger, Jesus brugte under den sidste nadver. Gralen blev en vigtig del af middelalderlige ridderromaner som Parsifal og Tristan og Isolde og var genstand for mange eventyrlige søgen.

Legenderne om Kong Arthur og ridderne af det runde bord kombinerede keltiske myter med kristne og feudale idealer. Den mystiske troldmand Merlin spillede en central rolle som Arthurs rådgiver, mens det magiske sværd Excalibur symboliserede den retmæssige konges magt. Tragedien i kærlighedsforholdet mellem Lancelot og dronning Guinevere tilføjede en dramatisk dimension til fortællingerne, hvor loyalitet og forræderi blev sat på spil.

Middelalderens folkløse var desuden fyldt med overnaturlige væsener, der siges at have beboet skove, bjerge og landsbyer. Varulve og hekse var frygtede skikkelser, da mange troede, at mennesker kunne forvandle sig til dyr eller bruge magi til ondskab. Samtidig var historier om alfer og trolde udbredte – nogle gange som hjælpsomme væsener, andre gange som drilske skabninger. Derudover var dødsvarsler en del af folketroen, hvor spøgelse ofte blev set som budbringere af død og ulykke.

Flere historiske personer blev også omgærdet af myter i middelalderen. Karl den Store blev i mange fortællinger fremstillet som en nærmest overmenneskelig konge, udvalgt af Gud til at herske. En anden fascinerende skikkelse var Prester John, en mytisk kristen konge, der efter sigende regerede over et magisk rige i Østen. Troen på hans eksistens inspirerede mange opdagelsesrejsende i deres søgen efter nye verdener.

Endelig var middelalderen præget af en dyb frygt for verdens undergang, hvilket gav næring til apokalyptiske og kosmologiske myter. De fire ryttere fra Johannes' Åbenbaring blev ofte brugt som symboler på krig, pest, sult og død, mens kometer blev betragtet som varsler om store katastrofer eller kongers fald.

Disse middelalderlige myter og legender har haft en enorm indflydelse på senere litteratur, kunst og populærkultur. Mange af dem lever videre i moderne fortællinger, film og fantasy-genren, hvor de stadig fascinerer og inspirerer.

3 Guidede Gallerivandring Forår 2025 Indre By **Politikens Forhal, Tableau, Tom Christoffersen og Susanne Ottesen**

Tårne har gennem historien været stærke symboler med dyb betydning på tværs af kulturer. De repræsenterer ofte styrke og magt, da deres høje og solide konstruktion gør dem til vigtige forsvarsværker i borge og fæstninger. Samtidig forbindes tårne med det åndelige og det guddommelige, da de strækker sig mod himlen og ofte optræder i religiøse bygninger som kirkespir og minareter.

Men tårne kan også symbolisere isolation og ensomhed, som det ses i eventyret om Rapunzel eller i forestillingen om elfenbenstårnet, hvor en person fjerner sig fra verden for at fordybe sig i tanker. De har desuden en stærk forbindelse til overblik og visdom, da de giver et vidtrækkende udsyn og har været brugt som vagttårne til at spejde efter farer. Endelig kan tårne også repræsentere ambition og stræben, hvor det at bygge eller bestige et tårn bliver et billede på menneskets ønske om at opnå storhed – men også risikoen for hovmod og fald, som i fortællingen om Babelstårnet.

Denne rige symbolik gør tårne til et fascinerende element i både arkitektur, mytologi og litteratur.

3 Guidede Gallerivandring Forår 2025 Indre By Politikens Forhal, Tableau, Tom Christoffersen og Susanne Ottesen

Galleri Susanne Ottesen – Troels Wörsel – In colour, indtil 22. marts 2025



Elvis, den blå hund af Paola Paleari

I et afsnit af min 3-årige søns yndlingstegnefilmserie, Simon Super Rabbit, introducerer titelfiguren sit unge publikum til farvernes verden. Simon står ved siden af et stort lærred på et staffeli med en pensel i hånden og annoncerer muntert: »Her er farven blå! Ved I, hvilke ting der er blå?« Tæt på lærredet begynder en vandpyt at flyde fra penselspiden. »Blå som havet ... blå som Elvis.«

Elvis - som vi ved fra at overhøre showet, der streamer fra den bærbare computer, mens vi kæmper for at sammensætte en anstændig middag i heksekedlen - er kæledyrshunden, der bor hos Simons bedsteforældre. Og selv om det måske allerede er ubegrundet, at en kaninfamilie skulle eje en hund, føles det i Simons finurlige verden helt logisk, at hunden faktisk er blå.

Derfor, kære børn, som det fremgår af maleriet på staffeliet: Det er blå som Elvis; Elvis er en hund = det er blå som en hund. Den semantiske nøjagtighed giver ikke plads til at tvivle på denne ligning, som nu er så nøjagtig, som den kan være både i Simons og vores virkelighed.

Jeg ville ønske, at jeg kunne tage dette eksempel op med Troels Wörsel og have en samtale med ham om det. Jeg ville gerne spørge ham, hvorfor vi ikke engang sætter spørgsmålstegn ved en blå hund i en tegneserie, men alligevel føler os tvunget til at finde en dybere mening, hvis vi ser det samme i et maleri. Igen og igen, i hans noter, tekster og interviews, sagde han, at farve kun har en differentierende funktion. Farven er med andre ord en ren adskiller mellem de enkelte elementer, som et maleri består af. Ud fra dette ræsonnement kan en hund sagtens være blå, hvis det er det, der skal til for at skelne A fra B på billedets overflade. Eller bedre, den skal være blå.

Den samme semantiske præcision i Elvis' blåhed er tydelig i Wörsels malerier - uanset om det er i hans farvesammensætninger, monokromer, making-a-sauce-malerier, malerier med elektriske boremaskiner, og listen kan fortsætte i det uendelige. Der er en nødvendighed, man kunne endda sige en uforsonlighed i hans tilgang til at producere værker, der gør deres form, motiv og stil sekundær til et punkt af irrelevans: De er kanaler, hvorigennem billedet afslører sig selv. På samme tid, og på grund af det, er de absolut uundværlige for maleriet og derfor ikke til forhandling: De er oplysninger, der gør, at billedet kan eksistere, og ikke æstetiske valg, som vi kan spekulere over.

»Jeg er ikke interesseret i malerier, hvor indholdet kan fortolkes vilkårligt,« skrev Troels Wörsel i 1985. *Et maleri skal ses som en enhed i sig selv, ikke som en afspejling af virkeligheden eller et udtryk for, hvem der*

3 Guidede Gallerivandring Forår 2025 Indre By Politikens Forhal, Tableau, Tom Christoffersen og Susanne Ottesen

har malet det. Men det menneskelige sind er forudindtaget, og for den almindelige hjerne - der er forbundet med associationer, som påvirker alt fra daglige beslutninger til sociale koder og indre lidenskaber - er det lettere sagt end gjort. Især når maleriet indeholder figurative elementer, ting, der ligner X eller Y, hints til den kendte verden. Åh, se lige kommoden - minder den ikke om...? Jeg formoder, at kunstneren med disse linjer forsøger at sige...

Troels Wörsel er en malernes maler - det har jeg hørt flere gange i forbindelse med hans praksis. En sætning, der bruges til at indikere den slags kunstnere, der har en dyb forståelse af deres medie, en person, hvis arbejde er mere beregnet til insidere med et trænet øje end til tilfældige seere eller mainstream-publikum. Men er det overhovedet sandt? Måske er det på tide at betragte hans bidrag som en ophøjet form for fortrydelse, en aflæringsproces, der simpelthen tillader verden at afsløre sig selv - og gør det muligt at adskille den rene visuelle oplevelse fra den personlige opfattelse. Set i dette lys er hans malerier usædvanligt befriende. Det sidste skridt på Wörsels vej mod ikke-tilknytning og hans højeste ønske for sig selv og for os er at se med samme klarhed som Simons unge venner, hvor en hund bare kan være blå, og det er alt, hvad der er i den.

Troels Wörsel (født 1950 i Aarhus, Danmark, død 2018 i Köln, Tyskland) fandt tidligt i sin karriere inspiration i amerikansk minimal- og konceptkunst. Wörsel var en produktiv kunstner, og hans grundlæggende interesse var maleriet, dets grænser og muligheder, dets historie, funktion og formelle karakteristika. Han udviklede en dynamisk, meget undersøgende praksis, hvor han anvendte eksperimentelle teknikker som at male med en elektrisk boremaskine, at arbejde på bagsiden af et lærred og integrere rammen i den malede overflade og at bruge opskrifter på kulinariske saucer som instruktioner til sin kunstneriske produktion. Kunstneren arbejdede næsten udelukkende i serier, uanset om det var på lærred, papir eller tryk. Han udforskede temaer og tilgange, der spændte fra japansk zen (1970'erne) til gastronomi (1980'erne), hesteskilddringer (2000'erne) til havescener og abstrakte, grafiske serier (2010'erne).

Om Troels Wörsel

Troels Wörsel er født 1950 i Århus. Han er autodidakt. Bor og arbejder i Köln, Tyskland og Pietrasanta, Italien.

Et omdrejningspunkt for Troels Wörsels nyeste værkserier har været forholdet mellem visuel perception og maleri – hvordan vores sansning af den ydre virkelighed kan gengives på et billedplan. Det er en forskydning i Wörsels projekt, i den forstand at hans maleri ellers gennemgående har været konstruktivt. I værkerne op igennem 1980'erne og 1990'erne har det således ikke handlet så meget om at justere sig frem i forhold til perceptionen af et ydre motiv, men i stedet om, med kunstnerens egne ord, at demonstrere "maleriske kendsgerninger"; at frembringe et billedplan, som kan bære sig selv (og som fx ikke behøver at henvise til kunstnerens person eller følelser). For konstruktivt maleri, som Wörsel definerer det, er der i en vis forstand intet "før billedet".

De nye værkserier stiller dog spørgsmålstejn ved denne konstruktive præmis om "intet før billedet". De forholder sig i højere grad, helt eller delvist, til en ydre visuel perception relateret til billedplanet. Det betyder dog ikke, at det konstruktive udgangspunkt dermed er forladt. Man kan blot sige, at Wörsels undersøgelse af maleriets muligheder og grænser er rykket tættere på perceptionens logik og motivets betydning som forudsætninger for billedet.